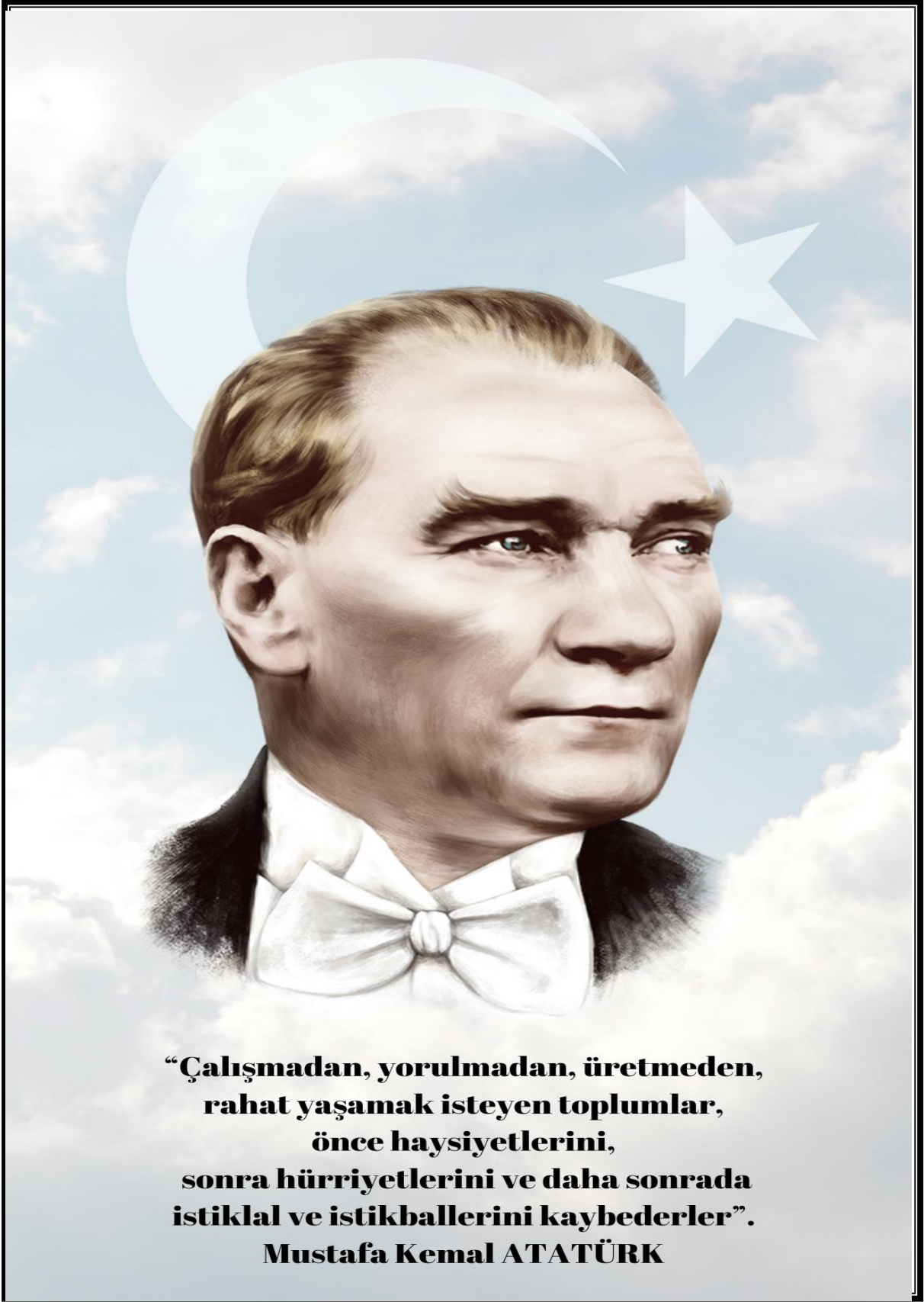


T.C
SÜLEYMANPAŞA KAYMAKAMLIĞI
HÜSEYİN PEHLİVAN İLKOKULU MÜDÜRLÜĞÜ



HÜSEYİN PEHLİVAN İLKOKULU
2024-2028 STRATEJİK PLANI



**“Çalışmadan, yorulmadan, üretmeden,
rahat yaşamak isteyen toplumlar,
önce haysiyetlerini,
sonra hürriyetlerini ve daha sonrada
istiklal ve istikballerini kaybederler”.**
Mustafa Kemal ATATÜRK

İSTİKLAL MARŞI

Korkma! Sönmez bu şafaklarda yüzen al sancak,
Sönmeden yurdumun üstünde tüten en son ocak.
O benim milletimin yıldızıdır, parlayacak;
O benimdir, o benim milletimindir ancak.

Çatma, kurban olayım, çehreni ey nazlı hilal!
Kahraman ırkıma bir gül; ne bu şiddet, bu celal?
Sana olmaz dökülen kanlarımız sonra helal...
Hakkıdır, Hakk'a tapan milletimin istiklal.

Ben ezelden beridir hür yaşadım, hür yaşarım,
Hangi çılgın bana zincir vuracakmış? Şaşarım.
Kükremiş sel gibiyim, bendimi çiğner, aşarım,
Yırtarım dağları, enginlere sığmam, taşarım.

Garbın afakını sarmışsa çelik zırhlı duvar,
Benim iman dolu göğsüm gibi serhaddim var.
Ulusun, korkma! Nasıl böyle bir imanı boğar,
"Medeniyet" dediğin tek dişi kalmış canavar?

Arkadaş! Yurduma alçakları uğratma sakın,
Siper et gövdeni, dursun bu hayâsızca akın.
Doğacaktır sana vadettiği günler Hakk'ın,
Kim bilir, belki yarın belki yarından da yakın.

Bastığın yerleri "toprak" diyerek geçme, tanı,
Düşün altındaki binlerce kefensiz yatanı.
Sen şehit oğlusun, incitme, yazıktır atanı,
Verme, dünyaları alsan da bu cennet vatanı.

Kim bu cennet vatanın uğruna olmaz ki feda?
Şüheda fışkıracak, toprağı sıksan şüheda.
Canı, cananı, bütün varımı alsın da Hüda,
Etmesin tek vatanımdan beni dünyada cüda.

Ruhumun senden İlahî, şudur ancak emeli:
Değmesin mabedimin göğsüne namahrem eli.
Bu ezanlar, ki şehadetleri dinin temeli,
Ebedî, yurdumun üstünde benim inlemeli.

O zaman vecdile bin secde eder, varsa taşım,
Her cerihamdan, İlahî, boşanıp kanlı yaşım,
Fışkırır ruhumücerret gibi yerden naaşım,
O zaman yükselerek arşa değer belki başım.

Dalgalan sen de şafaklar gibi ey şanlı hilal!
Olsun artık dökülen kanlarımın hepsi helal.
Ebediyen sana yok, ırkıma yok izmihlal.
Hakkıdır, hür yaşamış bayrağımın hürriyet;
Hakkıdır, Hakk'a tapan milletimin istiklal.

Mehmet Akif ERSOY

Atatürk'ün Gençliğe Hitabesi

Ey Türk gençliği!

Birinci vazifen, Türk istiklalini, Türk Cumhuriyetini, ilelebet, muhafaza ve müdafaa etmektir.

Mevcudiyetinin ve istikbalinin yegane temeli budur. Bu temel, senin, en kıymetli hazinendir. İstikbalde dahi, seni, bu hazineden mahrum etmek isteyecek, dahili ve harici, bedhahların olacaktır. Bir gün, istiklal ve cumhuriyeti müdafaa mecburiyetine düşersen, vazifeye atılmak için, içinde bulunacağın vaziyetin imkan ve şeraitini düşünmeyeceksin! Bu imkan ve şerait, çok namüsaid bir mahiyette tezahür edebilir. İstiklal ve cumhuriyetine kastedecek düşmanlar, bütün dünyada emsali görülmemiş bir galibiyetin mümessili olabilirler. Cebren ve hile ile aziz vatanın bütün kaleleri zaptedilmiş, bütün tersanelerine girilmiş, bütün orduları dağıtılmış ve memleketin her köşesi bilfiil işgal edilmiş olabilir. Bütün bu şeraitten daha elim ve daha vahim olmak üzere, memleketin dahilinde iktidara sahip olanlar gaflet ve dalalet ve hatta hıyanet içinde bulunabilirler. Hatta bu iktidar sahipleri şahsi menfaatlerini, müstevlilerin siyasi emelleriyle tevhit edebilirler. Millet, fakr ü zaruret içinde harap ve bitap düşmüş olabilir.

Ey Türk istikbalinin evladı!

İşte; bu ahval ve şerait içinde dahi, vazifen, Türk istiklal ve cumhuriyetini kurtarmaktır! Muhtaç olduğun kudret, damarlarındaki asil kanda mevcuttur.

Mustafa Kemal ATATÜRK

20 Ekim 1927

OKULUN HARİTASI





İli: TEKİRDAĞ		İlçesi: SÜLEYMANPAŞA	
Adres:	100. Yıl Mahallesi Uğur Mumcu Caddesi Deryalı Sokak No:4 Süleymanpaşa/TEKİRDAĞ	Coğrafi Konum (link)	https://maps.app.goo.gl/bQDxxS8jD7Tv4Y4A
Telefon Numarası:	0282 263 67 62	Faks Numarası:	-
e-Posta Adresi:	mailto:huseyinpehlivanilkokulu@gmail.com?subject=mail	Web sayfası adresi:	mailto:https://huseyinpehlivan59.meb.k12.tr/
Kurum Kodu:	753793	Öğretim Şekli:	İkili Eğitim

SUNUŞ



Hızlı gelişen, değişen teknolojilerle bilginin değişim süreci de hızla değişmiş ve başarı için sistemli ve planlı bir çalışmayı kaçınılmaz kılmaktadır. Sürekli değişen ve gelişen ortamlarda çağın gerekleri ile uyumlu bir eğitim öğretim anlayışını sistematik bir şekilde devam ettirebilmemiz, belirlediğimiz stratejileri en etkin şekilde uygulayabilmemiz ile mümkün olacaktır. Başarılı olmak da iyi bir planlama ve bu planın etkin bir şekilde uygulanmasına bağlıdır.

Kapsamlı ve özgün bir çalışmanın sonucu hazırlanan Stratejik Plan okulumuzun çağa uyumu ve gelişimi açısından tespit edilen ve ulaşılması gereken

hedeflerin yönünü doğrultusunu ve tercihlerini kapsamaktadır. Katılımcı bir anlayış ile oluşturulan Stratejik Plânın, okulumuzun eğitim yapısının daha da güçlendirilmesinde bir rehber olarak kullanılması amaçlanmaktadır.

Bu planlama; 5018 sayılı Kamu Mali Yönetimi ve Kontrol Kanunu gereği, Kamu kurumlarında stratejik planlamanın yapılması gerekliliği esasına dayanarak hazırlanmıştır.

Belirlenen stratejik amaçlar doğrultusunda hedefler güncellenmiş ve okulumuzun 2024-2028 yıllarına ait stratejik plânı hazırlanmıştır. Bu çalışma bizim kurumsallaştığımızı, kurumsallaşmak zorunda olduğumuzu ve kurumsallaşmanın önemi için çok önemlidir. Kuruma yeni gelen müdür, öğretmen veya diğer personeller, kurumun stratejik planını bilirse daha verimli olacak, kurumu tanımış, misyonunu, zayıf ve güçlü yanlarını bilmiş olacaktır. Bütün bunlar kişiye göre yönetim tarzından kurtulup kurumsal hedeflere göre yönetim tarzının oturmasını sağlayacaktır.

Okulumuza ait bu planın hazırlanmasında her türlü özveriye gösteren ve sürecin tamamlanmasına katkıda bulunan idarecilerimize, stratejik planlama ekiplerimize, İlçe Milli Eğitim Müdürlüğümüz Strateji Geliştirme Bölümü çalışanlarına teşekkür ediyor, bu plânın başarıyla uygulanması ile Hüseyin Pehlivan İlkokulu'nun başarısının daha da artacağına inanıyor, tüm öğrencilerimize başarılar diliyorum.

Serkan KOMİT
Hüseyin Pehlivan İlkokulu
Okul Müdürü

İÇİNDEKİLER

1. GİRİŞ VE STRATEJİK PLANIN HAZIRLIK SÜRECİ
1.1. Strateji Geliştirme Kurulu ve Stratejik Plan Ekibi
1.2. Planlama Süreci
2. DURUM ANALİZİ
2.1. Kurumsal Tarihçe
2.2. Uygulanmakta Olan Planın Değerlendirilmesi
2.3. Mevzuat Analizi
2.4. Üst Politika Belgelerinin Analizi
2.5. Faaliyet Alanları ile Ürün ve Hizmetlerin Belirlenmesi
2.6. Paydaş Analizi
2.7. Kuruluş İçi Analiz
2.7.1. Teşkilat Yapısı
2.7.2. İnsan Kaynakları
2.7.3. Teknolojik Düzey
2.7.4. Mali Kaynaklar 2.7.5. İstatistik Veriler
2.8. PESTLE Analizi
2.9. Güçlü ve Zayıf Yönler ile Fırsatlar ve Tehditler (GZFT) Analizi 2.10. Tespit ve İhtiyaçların Belirlenmesi
3. GELECEĞE BAKIŞ
3.1. Misyon
3.2. Vizyon
3.3. Temel Değerler
3.4. Amaçlar
3.5. Hedefler
3.6. Performans Göstergeleri
3.7. Stratejiler
4. MALİYETLENDİRME
5. İZLEME VE DEĞERLENDİRME
6. Tablo/Şekil/Grafikler/Ekler

1.BÖLÜM

GİRİŞ VE STRATEJİK PLANIN HAZIRLIK SÜRECİ



GİRİŞ VE STRATEJİK PLANIN HAZIRLIK SÜRECİ

1.1. Strateji Geliştirme Kurulu ve Stratejik Plan Ekibi

2024-2028 dönemi stratejik plan hazırlanması süreci Üst Kurul ve Stratejik Plan Ekibinin oluşturulması ile başlamıştır. Ekip tarafından oluşturulan çalışma takvimi kapsamında ilk aşamada durum analizi çalışmaları yapılmış ve durum analizi aşamasında paydaşlarımızın plan sürecine aktif katılımını sağlamak üzere paydaş anketi, toplantı ve görüşmeler yapılmıştır. Durum analizinin ardından geleceğe yönelim bölümüne geçilerek okulumuzun amaç, hedef, gösterge ve eylemleri belirlenmiştir. Çalışmaları yürüten ekip ve kurul bilgileri altta verilmiştir.

Strateji Geliştirme Kurulu : Okul müdürünün başkanlığında, bir okul müdür yardımcısı, bir rehber öğretmen ve okul aile birliği başkanı ile bir yönetim kurulu üyesi olmak üzere 4 kişiden oluşan üst kurul kurulur.

Stratejik Plan Ekibi : Okul müdürü tarafından görevlendirilen ve üst kurul üyesi olmayan müdür yardımcısı başkanlığında, belirlenen öğretmenler ve gönüllü velilerden oluşur.

Stratejik Planlama çalışmaları, Millî Eğitim Bakanlığı Strateji Geliştirme Başkanlığının 2022-21 Sayılı Genelgesi gereğince başlatılmıştır.

Tablo1.Strateji Geliştirme Kurul Üye Stratejik Plan Ekibi Tablosu

Strateji Geliştirme Kurulu Bilgileri		Stratejik Plan Ekibi Bilgileri	
Adı Soyadı	Ünvanı	Adı Soyadı	Ünvanı
Serkan KOMİT	Okul Müdürü	Kamil ÖZEL	Müdür Yardımcısı
Kerim ERİM	Müdür Yardımcısı	HATİCE KIRMIZI	Sınıf Öğretmeni
Sinem DEDE	Rehber Öğretmen	Mehmet BÖLÜKBAŞI	Sınıf Öğretmeni
Sıla ARSLAN	Okul Aile Birliği Başkanı	Bahri EROL	Sınıf Öğretmeni
		Yusuf Burak ERKAN	İngilizce Öğretmeni
		Şenol ALTINTAŞ	Sınıf Öğretmeni
		Sedef TUNÇ	Muhasip üye

1.2. Planlama Süreci:

Ülkemizde planlama ile ilgili 1927 yılından beri yürürlükte olan 1050 sayılı Muhasebe-i Umumiye Kanunu 10 Aralık 2003’de kamuda yeni yapılanma süreci içerisinde bütün kamu kurum ve kuruluşlarının stratejik planlarını yapabilmelerini sağlayan 5018 sayılı Kamu Mali Yönetimi ve Kontrol Kanunu’yla değiştirilmiştir.

Bu kanun 2006 yılı bütçesinden başlayarak uygulanmaya başlanmıştır. Kamu Yönetimi Reformu kapsamında alınan, Yüksek Planlama Kurulu kararlarında ve 5018 sayılı Kamu Malî Yönetimi ve Kontrol Kanunu’nda, kamu kuruluşlarının stratejik planlarını hazırlamaları ve gelecek dönemlerde kuruluş bütçelerini bu planda öngörülen kuruluş misyonu, vizyonu, amaç ve hedefleri ile uyumlu olacak biçimde performans programlarına dayalı olarak oluşturması gerektiği hükme bağlanmıştır.

Eğitim kurumlarının yönetsel anlamda başarılı olabilmeleri yönetimin planlama, örgütleme, eşgüdümleme, yöneltme ve denetim fonksiyonlarını yeni yönetim yaklaşımlarındaki ilkelere uygun olarak yerine getirebilmelerine bağlıdır. Bu açıdan planlama basamağı da yönetim süreçlerinin başında yer almasından dolayı oldukça önemlidir. Planlama, planı ortaya çıkarmak için sarf edilen 1394 Okullarda Stratejik Planlama gayretleri, bir süreci ifade eder. Plan, içinde bulunulan nokta ile varmak istenilen nokta arasındaki boşluğu dolduran köprüdür. Planlama ise, bu köprüyü, çevresel öğeleri de dikkate alarak inşa etme çabasıdır (Genç, 2004, s. 91).

Strateji kavramı da eğitimde son 10-15 yıldır planlama ile ilgili bir dizi eylemi daha etkili yerine getirmek amacıyla yaygın olarak kullanılmaktadır (Ensari, 2005, s. 20). Yerel, bölgesel ve ulusal boyutta bir okulun etkili olabilmesi

Stratejik Plan ,kamu yönetimlerinin orta ve uzun vadeli amaçlarını, temel ilke ve politikalarını, hedef ve önceliklerini, performans ölçütlerini, bunlara ulaşmak için izlenecek yöntemler ile kaynak dağılımlarını içeren plandır. (DPT, 2006).

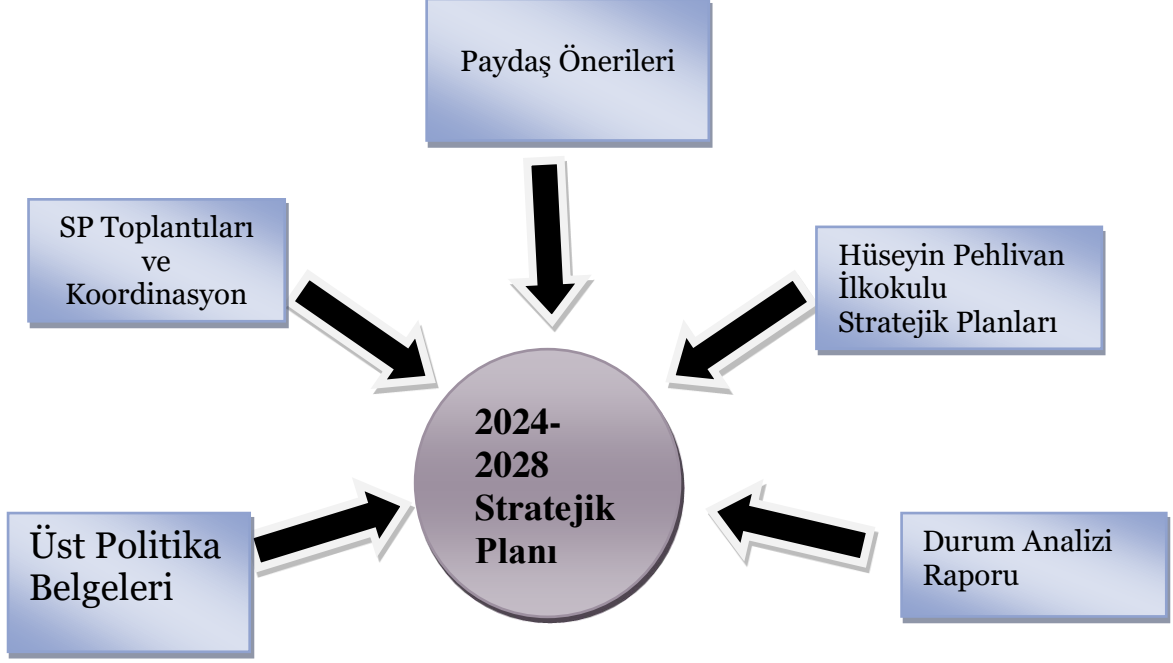
Hüseyin Pehlivan İlkokulu Müdürlüğü olarak 2024-2028 Stratejik Planı çalışmaları kapsamında, okulumuz çalışanları ile ilgili paydaşların katılımıyla 2024 Eğitim Vizyonu, uygulanmakta olan stratejik plan, mevzuat, üst politika belgeleri incelenmiştir.2024-2028 yıllarını kapsayacak şekilde hazırlanan Stratejik Planımız beş bölümden (Stratejik Plan Hazırlık Süreci, Durum Analizi Özeti, Geleceğe Yönelim, Maliyetlendirme ve Stratejik Plan İzleme ve Değerlendirme) oluşmaktadır.

Paydaş analizi yapılarak iç ve dış paydaşlarımız değerlendirilmiştir. .Paydaş beklentileri, uyguladığımız anket, grup çalışmaları sonuçlarına göre analiz edilerek kurumdan beklentiler tespit edilmiştir. PESTLE analizi yapılmış, kurum çalışanlarının, velilerin ve öğrencilerin görüşleri alınarak GZFT analizi yapılmış, çıkan sonuçlar önem derecesine göre önceliklendirilmiştir. Yapılan çalışmalar, Hüseyin Pehlivan İlkokulu’nun mevcut durumunu göstermiştir.

Elde edilen bilgiler sonucunda yedi amaç bu amaçlar altında da beş yıllık hedefler ile bu hedefleri gerçekleştirecek strateji ve eylemler ortaya çıkmıştır. Stratejilerin yaklaşık maliyetlerinden yola çıkılarak amaç ve hedeflerin tahmini kaynak ihtiyaçları hesaplanmıştır. Planda yer alan amaç ve hedeflerin gerçekleştirme durumlarının takip edilebilmesi için de stratejik plan izleme ve değerlendirme modeli oluşturulmuştur.

Stratejik planlama uygulamalarının başarılı olması önemli ölçüde plan öncesi hazırlık çalışmalarının iyi planlanmış olmasına ve sürece katılımın üst düzeyde sağlanmasına bağlıdır

2024-2028 döneminde kullanılmış olan kurumumuza ait Stratejik Planlama Modeli , Şekil-1’de belirtilmiştir. Şekil-1’e göre durum analizinin gerçekleştirilerek geleceğe yönelim bölümünün tasarlanması, stratejik planın yıllık uygulama dilimleri olan performans programının hazırlanması ve uygulama sonuçlarının izlenip değerlendirilmesi kurumumuz Stratejik Planlama Model’inin ana hatlarını oluşturmaktadır . Bu kısımda yukarıdaki konular kapsamında Müdürlüğümüz 2024-2028 Stratejik Planı’nın oluşturulma süreci tamamlanmıştır



Hüseyin Pehlivan Yıl İlkokulu Stratejik Planlama Süreci

2.BÖLÜM

DURUM ANALİZİ



2.DURUM ANALİZİ

Stratejik planlama sürecinin ilk adımı olan durum analizi okulumuzun “neredeyiz?” sorusuna cevap vermektedir. Okulumuzun geleceğe yönelik amaç, hedef ve stratejiler geliştirebilmesin için öncelikle mevcut durumda hangi kaynaklara sahip olduğu yada hangi yönlerinin eksik olduğu ayrıca okulumuzun kontrolü dışındaki olumlu ya da olumsuz gelişmelerin neler olduğu değerlendirilmiştir. Dolayısıyla bu analiz, okulumuzun kendisini ve çevresini daha iyi tanımasına yardımcı olacak ve stratejik planın sonraki aşamalarından daha sağlıklı sonuçlar elde edilmesini sağlayacaktır. Durum analizi bölümünde okulumuzun mevcut durumu ortaya konularak neredeyiz sorusuna yanıt bulunmaya çalışılmıştır.

Bu kapsamda okulumuzun kısa tanıtımı, okul künyesi ve temel istatistikleri, paydaş analizi ve görüşleri ile okulumuzun Güçlü Zayıf Fırsat ve Tehditlerinin (GZFT) ele alındığı analize yer verilmiştir.

Durum analizi bölümünde, aşağıdaki hususlarla ilgili analiz ve değerlendirmeler yapılmıştır;

- *Kurumsal tarihçe*
- *Uygulanmakta olan planın değerlendirilmesi*
- *Mevzuat analizi*
- *Üst politika belgelerinin analizi*
- *Faaliyet alanları ile ürün ve hizmetlerin belirlenmesi*
- *Paydaş analizi*
- *Kuruluş içi analiz*
- *Dış çevre analizi (Politik, ekonomik, sosyal, teknolojik, yasal ve çevresel analiz)*
- *Güçlü ve zayıf yönler ile fırsatlar ve tehditler (GZFT)analizi*
- *Tespit ve ihtiyaçların belirlenmesi*

2.1 Kurumsal Tarihçe

Hüseyin Pehlivan İlkokulu Tekirdağ / Süleymanpaşa'ya bağlı 100.Yıl mahallesi Deryalı Sokakta bulunmaktadır. Tekirdağ İl Milli Eğitim Müdürlüğü tarafından yaptırılan binamız Namık Kemal Üniversitesi Tıp Fakültesi tamamlanmaya kadar Tıp Fakültesi olarak hizmet vermiştir. Okul ismini Tekirdağlı Milli Güreşçi Hüseyin Pehlivan (Hüseyin ALKAYA) dan almıştır.

Kurumun Yapısı

Okulumuz, 2011 yılında hizmete girmiştir. 4 katlı ve 21 derslikli kendi binası içerisinde hizmet vermektedir. 26 Eylül 2011 tarihinde 350 öğrenci ile Eğitim-Öğretime başlamıştır. Okulumuz bünyesinde 1 arşiv,1 kantin,1 çok amaçlı salon,1 spor salonu,4 idare odası,1memur odası,1 destek eğitim odası,1 sistem odası,1 özel eğitim odası1 rehberlik odası,1 öğretmenler odası bulunmaktadır. Okulumuzda 1.2.3. ve 4. Sınıfların yanı sıra anasınıfı 6 şube (3 sabah ve 3 öğlen) ile hizmet vermektedir. İkili eğitim yapılmakta olup 3. ve 4. Sınıflar sabahçı 1.ve 2. Sınıflar öğleden sonra eğitim görmektedirler. Okulumuzun bünyesinde bulunan anasınıfı Milli Eğitim Eğitim Bakanlığı Tarafından 2023 yılında Anaokuluna dönüştürülmüştür.

Kurum içi iletişim belirlenen yazışma kurallarına uygun hiyerarşik bir düzende yapılmaktadır. Karar alma süreçlerine birlikte katılım, olumlu etkisini göstermektedir. Stratejik Plan Ekibinde okulda hizmet alan bütün paydaşlar temsil edilmektedir. Ayrıca kurum çalışanlarının ve kurumdan hizmet alanların motivasyon düzeyini, kuruma dair değerlendirmeleri ve kurumdan beklentilerini öğrenmek üzere öz değerlendirme çalışmaları yapılmakta dilek ,şikayet, öneri vb. öneriler değerlendirilmektedir.

Okulumuzda bütün idari işlemler ve sınıflarımız teknolojik alt yapıyı gerektirmektedir. İdari ve diğer personelimizin teknolojiyi kullanma düzeyi %100 seviyesindedir. Sınıflarımızda görsel eğitim ve öğrenci merkezli eğitim yapmak amacıyla sınıflarımızda Etkileşimli akıllı tahta, İnternet aktif olarak kullanılmaktadır. Amaç, bütün eğitim öğretim süreçlerinde internetin etkin kullanımı ve planlama ağırlıklı çalışmanın ön plana alınmasıdır..

Okulumuzda Okul Aile Birliği kurulmuş olup katılımcı bir anlayışla velilerin gönüllü katılımı sağlanmaktadır. Hayırsever katkıları ile ihtiyacı olan öğrencilere gerekli yardımların ivedilikle yapılmasına katkı sağlamanın yanı sıra, acil durum ve sosyal sorumluluk gerektiren projelerde etkin görev almaktadır

2.2Uygulanmakta Olan Stratejik Planın Değerlendirilmesi

MEB Strateji Geliştirme Başkanlığının yayınladığı 2010/14 sayılı genelge ile İlçe Milli Eğitim Müdürlüklerinin stratejik plan yapmaları zorunlu hale getirilmiştir. Bu genelge doğrultusunda stratejik planlama ekibi kurulmuş, 2019–2023 yıllarını kapsayan stratejik planını hazırlamış 03 Kasım 2019 tarihinde plan tamamlanarak yayınlanmıştır.

2019-2023 Stratejik Planı Mevcut Durum Analizi Raporu, Stratejik Plan Kitabı ve Performans Programı kitapçığı olmak üzere3 kitaptan oluşmaktadır. Stratejik Plan Hazırlık Süreci Durum Analizi, Geleceğe Yönelim, Maliyetlendirme, İzleme Ve Değerlendirme, olmak üzere 5 bölümden oluşmaktadır.

Mevcut planda Durum Analizi, Paydaş Analizi, Yükümlülükler ve Mevzuat Analizi, Kurum İçi Ve Dışı Analiz, Üst Politika Belgeleri ,GZFT (SWOT)Analizi, kullanılmıştır. 2019-2023 Stratejik Planı Yasal Yükümlükler Ve Mevzuat Analizi bölümü 652 sayılı Millî Eğitim Bakanlığının Teşkilat ve Görevleri Hakkında Kanun Hükmünde Kararname esaslarına göre belirlenmiştir. 2019-2023 Stratejik Planı Okulun Tarihçesi, Okulun Mevcut Durumu, Paydaş Analizi, GZFT Analizi, Misyonomuz, Vizyonumuz, Temel Değerlerimiz, Eğitim ve Öğretime Erişim, Eğitim ve Öğretimde Kalitenin Arttırılması, Kurumsal Kapasite, Güvenlik, olmak üzere 11 faaliyet alanında gruplanmıştır. 2.2 Uygulanmakta Olan Planın Değerlendirilmesi 2019-2023 stratejik planımız, Okul Müdürü Serkan KOMİT başkanlığında görevli öğretmenlerimizin katılımıyla yapılan toplantılarda, değerlendirilmiş ve sonuçları paylaşılmıştır.

2019-2023 stratejik planımızla birlikte kaynakların etkili, ekonomik ve verimli bir şekilde elde edilmesi ve kullanılması sağlanmış, stratejik yönetim anlayışı kurum kültürü olarak benimsenmiştir. Planlama, çalışmaları izleme, değerlendirme ve denetleme süreçleri önem kazanmıştır.

Değerlendirme raporu, 2019-2023 Dönemi Stratejik Planının 2023 yılı hedeflere ve hedeflere ait performans göstergelerine ulaşma oranları dikkate alınarak hazırlanmıştır. Raporda; stratejik planda belirlenmiş olan amaç ve hedefler, sorumlu birim ve performans göstergeleri bazında değerlendirilmiştir ve her bir performans göstergesi için performans hesaplaması yüzde olarak hesaplanmıştır. Performans göstergelerine ilişkin değerlendirmeler; Her bir performans göstergesinin hedefe etkisi göz önünde bulundurularak hedef bazında performans hesaplaması yapılmıştır.

Hedef Performans Sonuçlarının çıktıları aşağıda listelenmiştir.

HEDEF I: EĞİTİM VE ÖĞRETİME ERİŞİM

Stratejik Amaç 1: Kayıt bölgemizde yer alan çocukların okullaşma oranlarını artıran, öğrencilerin uyum ve devamsızlık sorunlarını gideren etkin bir yönetim yapısı kurularak aşağıdaki tablo da belirtilmiştir.

Stratejik Hedef 1.1. Kayıt bölgemizde yer alan çocukların okullaşma oranları artırılacak ve öğrencilerin uyum ve devamsızlık sorunları da giderilecekti.

No	PERFORMANS GÖSTERGESİ	Mevcut	HEDEF				
		2018	2019	2020	2021	2022	2023
PG.1.1.a	Kayıt bölgesindeki öğrencilerden okula kayıt yaptıranların oranı (%)	96	100	100	100	100	100
PG.1.1.b	İlkokul birinci sınıf öğrencilerinden en az bir yıl okul öncesi eğitim almış olanların oranı (%) (ilkokul)	95	95	100	100	100	100
PG.1.1.c	Okula yeni başlayan öğrencilerden oryantasyon eğitimine katılanların oranı (%)	80	90	100	100	100	100
PG.1.1.d	Bir eğitim ve öğretim döneminde 20 gün ve üzeri devamsızlık yapan öğrenci oranı (%)	5	3	1	1	1	0
PG.1.1.e	Bir eğitim ve öğretim döneminde 20 gün ve üzeri devamsızlık yapan yabancı öğrenci oranı (%)	3	2	1	0	0	0
PG.1.1.f	Okulun özel eğitime ihtiyaç duyan bireylerin kullanımına uygunluğu (0-1)	1	1	1	1	1	1
PG.1.1.g	Okul öncesi eğitimde okullaşma oranı (5 yaş) (%)	80	85	90	95	100	100
PG.1.1.h	Özel eğitime yönlendirilen bireylerin yönlendirildikleri eğitime erişim oranı	80	85	90	95	100	100

Eylemler

No	Eylem İfadesi	Eylem Sorumlusu	Eylem Tarihi
1.1.1.	Kayıt bölgesinde yer alan öğrencilerin tespiti çalışması yapılacaktır.	Okul Stratejik Plan Ekibi	01 Eylül-20 Eylül
1.1.2	Devamsızlık yapan öğrencilerin tespiti ve erken uyarı sistemi için çalışmalar yapılacaktır.	Müdür Yardımcısı (Hatice KIRMIZI, Kerim ERİM)	01 Eylül-20 Eylül
1.1.3	Devamsızlık yapan öğrencilerin velileri ile özel aylık toplantı ve görüşmeler yapılacaktır.	Rehberlik Servisi	Her ayın son haftası
1.1.4	Okulun özel eğitime ihtiyaç duyan bireylerin kullanımının kolaylaştırılması için rampa ve asansör eksiklikleri tamamlanacaktır.	Müdür Yardımcısı (Hatice KIRMIZI)	Mayıs 2019
1.1.5	Okul öncesi eğitimde net okullaşma oranı artırmak için velilere yönelik seminer çalışmaları ile okul öncesi eğitimin önemi anlatılacak. Anasınıfları cazip hale getirilecek. Okul öncesi etkinlik günleri düzenlenecek.	Rehberlik Servisi, Müdür Yardımcısı (Hatice KIRMIZI)	Eylül 2019
1.1.6	Okula yeni başlayan öğrencilerden oryantasyon eğitimine katılanların oranı artırmak için velilerle iletişime geçilecek gerekli bilgiler verilecek.	Rehberlik servisi, Müdür Yardımcısı (Kerim ERİM)	Ağustos - Eylül 2019, 2020,2021,2022,2023
1.1.7	Devamsızlık yapan öğrencilerin velileri ile özel aylık toplantı ve görüşmeler yapılacaktır.	Rehberlik Servisi	Her ayın son haftası
1.1.8	Okulun özel eğitime ihtiyaç duyan bireylerin kullanımının kolaylaştırılması için rampa ve asansör eksiklikleri tamamlanacaktır.	Müdür Yardımcısı (Hatice KIRMIZI)	Mayıs 2019
1.1.9	Okul öncesi eğitimde net okullaşma oranı artırmak için velilere yönelik seminer çalışmaları ile okul öncesi eğitimin önemi anlatılacak. Anasınıfları cazip hale getirilecek. Okul öncesi	Rehberlik Servisi, Müdür Yardımcısı (Hatice KIRMIZI)	Eylül 2019
1.1.10	Okula yeni başlayan öğrencilerden oryantasyon eğitimine katılanların oranı artırmak için velilerle iletişime geçilecek gerekli bilgiler verilecek.	Rehberlik servisi, Müdür Yardımcısı (Kerim ERİM)	Ağustos - Eylül 2019, 2020,2021,2022,2023

HEDEF II: EĞİTİM VE ÖĞRETİMDE KALİTENİN ARTIRILMASI

Eğitim ve öğretimde kalitenin artırılması başlığı esas olarak eğitim ve öğretim faaliyetinin hayata hazırlama işlevinde yapılacak çalışmaları kapsamaktadır.

Bu tema altında akademik başarı, sınav kaygıları, sınıfta kalma, ders başarıları ve kazanımları, disiplin sorunları, öğrencilerin bilimsel, sanatsal, kültürel ve sportif faaliyetleri ile istihdam ve meslek edindirmeye yönelik rehberlik ve diğer mesleki faaliyetler yer almaktadır.

Stratejik Amaç 2

Öğrencilerimizin gelişmiş dünyaya uyum sağlayacak şekilde donanımlı bireyler olabilmesi için eğitim ve öğretimde kalite artırılabacaktır

Stratejik Hedef 2.1. Öğrenme kazanımlarını takip eden ve velileri de sürece dâhil eden bir yönetim anlayışı ile öğrencilerimizin akademik başarıları ve sosyal faaliyetlere etkin katılımı artırılabacaktır.

Stratejik Hedef 2.2. Bütün bireylere ulusal ve uluslararası ölçütlerde bilgi, beceri, tutum ve davranışın kazandırılması ile girişimci, yenilikçi, yaratıcı, dil becerileri yüksek, iletişime ve öğrenmeye açık, öz güven ve sorumluluk sahibi sağlıklı ve mutlu bireylerin yetişmesine imkân sağlamak.

No	PERFORMANS GÖSTERGESİ	Mevcut	HEDEF				
		2018	2019	2020	2021	2022	2023
PG.2.1.a	4. Sınıf Öğrencilerin yılsonu başarı puanı ortalamaları	80	85	90	90	90	95
PG.2.1.b	Öğrenci başına okunan kitap sayısı	5	10	15	20	35	50
PG.2.1.c	Ders dışı çalışmalarına katılan öğrenci sayısı (Resim, Spor ve Müzik v.b faaliyetler)	250	300	350	400	450	500
PG.2.1.d	Takdir, Teşekkür veya İftihar belgesi alan öğrenci oranı	85	90	90	90	90	95
PG.2.1.e	Bilim sanat merkezinde yararlanan öğrenci sayısı	5	7	10	15	30	50
PG.2.1.f	Özel eğitim öğrencilerinin sosyal, kültürel ve sportif alanlarda, ulusal ve uluslararası derece yapan öğrenci sayısı	3	3	2	2	2	1
PG.2.1.g	Türkçe dersinin haftalık bir saatinin kitap okumaya ayrılması	1	1	1	1	1	1
PG.2.2.a	Çocuklara şiddet ve çocuk istismarını önlemeye yönelik yapılan etkinlik sayısı	3	4	5	6	7	8
PG.2.2.b	Madde bağımlılığı ve zararlı alışkanlar konusunda yapılan faaliyet sayısı.	2	3	4	5	6	7
PG.2.2.c	Sağlıklı ve dengeli beslenme ile ilgili verilen eğitime katılan öğrenci oranı	%50	%60	%70	%80	%90	%100
PG.2.2.d	Sağlıklı ve dengeli beslenme ile ilgili verilen eğitime katılan Veli oranı	%20	%30	%35	%40	%45	%50
PG.2.2.e	Trafik güvenliği ile ilgili açılan eğitime katılan öğrenci oranı	%50	%60	%70	%80	%90	%100
PG.2.2.f	Çevre bilincinin artırılması çerçevesinde yapılan etkinliklere katılan öğrenci oranı	%50	%60	%70	%80	%90	%100
PG.2.2.g	İlk yardım bilinci konularında açılan eğitim öğretmen sayısı	2	2	3	5	5	6
PG.2.2.h	Okulda görülen şiddet olaylarına karışan öğrenci sayısının genel öğrenci sayısı	2	2	1	1	0	0

Özel eğitime muhtaç ve üstün yetenekli öğrencilerin yetiştirilmesi için etkili tanılama ve kaliteli bir eğitim ile bireylerin potansiyellerini açığa çıkarılmasına ortam sağlayarak bedensel, ruhsal ve zihinsel gelişimlerini desteklemek hedeflenmiştir.

Koruyucu sağlık hizmetleri, ilk yardım bilinci, sağlıklı beslenme ve kitap okuma alışkanlığı kazandırılması ile ilgili çalışmalar hedeflenmektedir.

Tüm engel grubundaki çocuklardan durumu uygun olanlar; okulumuzda kaynaştırma eğitimine alınmakta, özel eğitim sınıfları ve destek eğitimi yoluyla eğitim hizmetlerinden yararlandırılmaktadırlar.

Öğrencilerimizin bedensel, ruhsal ve zihinsel gelişimlerine katkı sağlamak amacıyla yerel ve ulusal düzeyde sportif, sanatsal ve kültürel faaliyetler gerçekleştirilmektedir. Ancak mevcut durumda söz konusu faaliyetlerin izlenmesine olanak sağlayacak bir yapı bulunmamaktadır.

Öğrencilerin motivasyonunun sağlanmasının yanı sıra aidiyet duygusuna sahip olması eğitim ve öğretimin kalitesi için bir göstere olarak kabul edilmektedir. Onur ve iftihar belgesi alan öğrenci oranı da bu kapsamda temel göstergelerden biri olarak ele alınmıştır. Benzer şekilde, disiplin cezalarındaki azalış da bu bağlamda ele alınmaktadır.

Rehberlik Araştırma Merkezince kişisel, akademik ve mesleki rehberlik etkinlikleri yapılmaktadır. Çocuklara şiddet ve çocuk istismarını önlemeye yönelik yapılan etkinlikler ile madde bağımlılığı ve zararlı alışkanlıklarla mücadele konusunda faaliyetler gerçekleştirilmektedir.

Eğitimin tüm kademelerindeki özel eğitim ve rehberlik hizmetlerinin etkililiği ve verimliliğinin artırılması hedeflenmektedir.

Bütün bireylerin bedensel, ruhsal ve zihinsel gelişimlerine yönelik faaliyetlere katılım oranını ve öğrencilerin akademik başarı düzeylerini artırmayı hedeflemekteyiz.

Eylemler

No	Eylem İfadesi	Eylem Sorumlusu	Eylem Tarihi
2.1.1.	4. Sınıf sınav sonuçları analiz edilerek, veriler öğretmenler kurulunda ve zümre toplantılarında yönetici ve öğretmenlerce paylaşılacak ve gerekli önlemler alınacaktır	Sınıf Ve Branş Öğretmenleri İdareci Ve Veliler	Sınav Sonrası
2.1.2	Eğitimin her kademesinde gerçekleştirilen sosyal, sanatsal ve sportif faaliyetler ve bu faaliyetlere katılan öğrenci sayısı artırılabacaktır	Tüm Paydaşlar	Eğitim Süresince
2.1.3	Okul sağlığı ve hijyen, sağlıklı ve dengeli beslenme, çevre bilinci, trafik güvenliği konularında öğrencilerin bilinçlendirilmesine yönelik faaliyetler yapılacaktır.	Rehber Öğretmenler	Eğitim Süresince
2.1.4	Öğrencilerin ilgi ve istekleri doğrultusunda okulumuza yeni kitapların kazandırılması.	Okul İdaresi, Öğretmenler, Okul Aile Birliği	Eğitim Süresince

Stratejik Amaç 3: Rehberlik servisinin daha aktif çalışmasını sağlamak.

Stratejik Hedef 3.1. Rehberlik servisinin çalışmalarının sayısını artırmak.

Performans Göstergeleri

No	PERFORMANS GÖSTERGESİ	Mevcut	HEDEF				
		2018	2019	2020	2021	2022	2023
PG.3.1.a	Rehberlik servisinden yararlanan veli ve öğrencilerin oranını yükseltmek	%60	%60	%60	%65	%70	%75

Eylemler

No	Eylem İfadesi	Eylem Sorumlusu	Eylem Tarihi
1.1.1.	Görüşülen öğrenci sayısını ve niteliğini artırmak	Rehberlik servisi	Rehberlik servisi
1.1.2	Görüşülen veli sayısını artırmak	Okul idaresi,Rehberlik servisi	Rehberlik servisi

HEDEF III: KURUMSAL KAPASİTE

Stratejik Amaç 3: Eğitim ve öğretim faaliyetlerinin daha nitelikli olarak verilebilmesi için okulumuzun kurumsal kapasitesi güçlendirilecektir.

Stratejik Hedef 3.1. Eğitim ve öğretim hizmetlerinin etkin sunumunu sağlamak için; yönetici, öğretmen ve diğer personelin kişisel ve mesleki becerilerini geliştirmek.

Performans Göstergeleri

No	PERFORMANS GÖSTERGESİ	Mevcut	HEDEF				
		2018	2019	2020	2021	2022	2023
PG.3.1.a	Öğretmen başına yıllık mahalli hizmet içi eğitim süresi (saat) (%)	%20	%30	%40	%50	%60	%70
PG.3.2.b	Mahalli HİE'ye katılan yönetici, öğretmen ve personel sayısı	%20	%30	%40	%50	%60	%70

Eylemler

No	Eylem İfadesi	Eylem Sorumlusu	Eylem Tarihi
1.1.1.	Yönetici, öğretmen ve diğer personellerin kişisel ve mesleki gelişimi için, yıllık merkezi veya mahalli hizmet içi eğitim faaliyetlerinden en az birine katılımı sağlanacaktır.	OKUL IDARESİ	EĞİTİM SÜRESİNCE

HEDEF V: MALİYETLENDİRME

2019-2023 Stratejik Planı Faaliyet/Proje Maliyetlendirme Tablosu

Kaynak Tablosu	2019	2020	2021	2022	2023	Toplam
Genel Bütçe	5.000	5.000	5.000	5.000	5.000	25.000
Valilikler ve Belediyelerin Katkısı	0	0	0	0	0	0
Diğer (Okul Aile Birlikleri)	10.000	10.000	10.000	10.000	10.000	50.000
TOPLAM	15.000	15.000	15.000	15.000	15.000	75.000

Değerlendirmelerimiz sonucunda, hedef göstergelerimize etki eden gelişmeler yaşandığını gözlemledik. Bu gelişmeleri aşağıda açıklayarak belirttik.

1.Pandemi Süreci: COVID-19 pandemisi, eğitim alanında büyük zorluklar yarattı. Türkiye ve Dünya genelinde okulların kapanması, katılımda gönüllülük veya sınırlı katılımı açık kalması, öğrenciler üzerinde olumsuz etkilere yol açtı.

2.Deprem : 6 Şubat merkez üstü Kahramanmaraş'ta yaşanan ve beraberinde 10 ilimizi etkileyen deprem, psikolojik ve sosyal hasara neden oldu ve öğretmen ve öğrencilerin eğitimine olumsuz etkiledi.

3.Okul Kapanmaları: COVID-19 pandemisi nedeniyle birçok ülkede okullar geçici olarak kapatılmış veya çevrimiçi eğitime geçilmiştir. Bu, öğrencilerin fiziksel olarak okula katılamamaları anlamına gelir.

4.Çevrimiçi Eğitim Uygulamaları: Pandemi sırasında öğrenciler, öğretmenler ve eğitim kurumları, çevrimiçi eğitim platformlarına daha fazla bağımlı hale gelmiştir.

5.Öğrenci Başarısındaki Dalgalanmalar: Pandemi nedeniyle öğrenci başarısı ve öğrenci notları dünya genelinde dalgalanmıştır. Online eğitim, öğrencilerin motivasyonunu ve öğrenme süreçlerini etkilemiştir.

6.Öğrenci Devamsızlığı: Okulların kapanması veya karışık eğitim modelleri, öğrenci devamsızlığı sorunlarına yol açmıştır. Bazı öğrenciler, çevrimiçi eğitime erişimde sorun yaşamıştır.

Bu faktörler, hedeflerimize ulaşma konusunda karşılaştığımız zorlukların altını çizmektedir. Bu nedenle, yeni plan döneminde bu zorlukların üstesinden gelmeyi ve daha etkili bir eğitim ortamı oluşturmayı hedeflemekteyiz.

Hüseyin Pehlivan İlkokulu olarak 2019-2023 Stratejik Planı'nın gerçekleşme durumu değerlendirildiğinde aşağıdaki konularda önemli iyileşmelerin sağlandığı görülmüştür:

İyileşmeler

- 1) Okul binasının iç ve dış temizliği sağlanmıştır.
- 2) Okul binasında bulunan asansör kullanılabilir ve bakımları periyodik hale getirilmiştir.
- 3) Okul binası iş sağlığı ve güvenliği standartlarına uygun hale getirilmiştir.
- 4) Okul binasında öğrencilerin güvenlikleri sağlanmıştır.
- 5) Okul binasında ve fiziki mekanlarda iyileştirilmeler yapılmıştır.

- 6) Akıllı tahtaların sınıflarımıza takılması.
- 7) Tuvaletlerin yenilenmesi
- 8) Kademeli olarak sınıf içlerinin boyatılması.

Sorunlar

- 1) Okul bahçesinin küçük olması.
- 2) Velilerin okul idaresine ve öğretmenlere yersiz müdahalelerde bulunmaları.
- 3) Çalışanlara yönelik yapılan suçlamalarda velilere yaptırımların yetersiz olması.
- 4) Okul binasının dışında çöp konteynerlerinin olmaması ve çöplerin duvar diplerine atılması.
- 5) Sabah okula giriş saatinde yoğun araç trafiğinin yaşanması.

2.3 Yasal Yükümlülükler ve Mevzuat Analizi

YASAL YÜKÜMLÜLÜK (GÖREVLER)	DAYANAK(KANUN, YÖNETMELİK, GENELGE, YÖNERGE)
Atama	657 Sayılı Devlet Memurları Kanunu Milli Eğitim Bakanlığına Bağlı Okul ve Kurumların Yönetici ve Öğretmenlerinin Norm Kadrolarına İlişkin Yönetmelik Milli Eğitim Bakanlığı Eğitim Kurumları Yöneticilerinin Atama ve Yer Değiştirmelerine İlişkin Yönetmelik Milli Eğitim Bakanlığı Öğretmenlerinin Atama ve Yer Değiştirme Yönetmeliği
Ödül, Disiplin	Devlet Memurları Kanunu 6528 Sayılı Milli Eğitim Temel Kanunu İle Bazı Kanun ve Kanun Hükmünde Kararnamelerde Değişiklik Yapılmasına Dair Kanun Milli Eğitim Bakanlığı Personeline Başarı, Üstün Başarı ve Ödül Verilmesine Dair Yönerge Milli Eğitim Bakanlığı Disiplin Amirleri Yönetmeliği
Okul Yönetimi	1739 Sayılı Milli Eğitim Temel Kanunu Milli Eğitim Bakanlığı İlköğretim Kurumları Yönetmeliği Milli Eğitim Bakanlığı Okul Aile Birliği Yönetmeliği Milli Eğitim Bakanlığı Eğitim Bölgeleri ve Eğitim Kurulları Yönergesi MEB Yönetici ve Öğretmenlerin Ders ve Ek Ders Saatlerine İlişkin Karar Taşınır Mal Yönetmeliği
Eğitim-Öğretim	Anayasa 1739 Sayılı Milli Eğitim Temel Kanunu 222 Sayılı İlköğretim ve Eğitim Kanunu 6287 Sayılı İlköğretim ve Eğitim Kanunu ile Bazı Kanunlarda Değişiklik Yapılmasına Dair Kanun Milli Eğitim Bakanlığı İlköğretim Kurumları Yönetmeliği Milli Eğitim Bakanlığı Eğitim Öğretim Çalışmalarının Planlı Yürütülmesine İlişkin Yönerge Milli Eğitim Bakanlığı Öğrenci Yetiştirme Kursları Yönergesi Milli Eğitim Bakanlığı Ders Kitapları ve Eğitim Araçları Yönetmeliği Milli Eğitim Bakanlığı Öğrencilerin Ders Dışı Eğitim ve Öğretim Faaliyetleri Hakkında Yönetmelik
Personel İşleri	Milli Eğitim Bakanlığı Personel İzin Yönergesi Devlet Memurları Tedavi ve Cenaze Giderleri Yönetmeliği Kamu Kurum ve Kuruluşlarında Çalışan Personelin Kılık Kıyafet Yönetmeliği Memurların Hastalık Raporlarını Verecek Hekim ve Sağlık Kurulları Hakkındaki Yönetmelik Milli Eğitim Bakanlığı Personeli Görevde Yükseltme ve Unvan Değişikliği Yönetmeliği Öğretmenlik Kariyer Basamaklarında Yükseltme Yönetmeliği
Mühür, Yazışma, Arşiv	Resmi Mühür Yönetmeliği Resmi Yazışmalarda Uygulanacak Usul ve Esaslar Hakkındaki Yönetmelik Milli Eğitim Bakanlığı Evrak Yönergesi Milli Eğitim Bakanlığı Arşiv Hizmetleri Yönetmeliği
Rehberlik ve Sosyal Etkinlikler	Milli Eğitim Bakanlığı Rehberlik ve Psikolojik Danışma Hizmetleri Yönet. Okul Spor Kulüpleri Yönetmeliği Milli Eğitim Bakanlığı İlköğretim ve Ortaöğretim Sosyal Etkinlikler Yönetmeliği
Öğrenci İşleri	Milli Eğitim Bakanlığı İlköğretim Kurumları Yönetmeliği Milli Eğitim Bakanlığı Demokrasi Eğitimi ve Okul Meclisleri Yönergesi

	Okul Servis Araçları Hizmet Yönetmeliği
İsim ve Tanıtım	Millî Eğitim Bakanlığı Kurum Tanıtım Yönetmeliği
	Millî Eğitim Bakanlığına Bağlı Kurumlara Ait Açma, Kapatma ve Ad Verme Yönetmeliği
Sivil Savunma	Sabotajlara Karşı Koruma Yönetmeliği
	Binaların Yangından Korunması Hakkındaki Yönetmelik
	Binaların Yangından Korunması Hakkındaki Yönetmelik

2.4 Üst Politika Belgelerinin Analizi

Üst politika belgeleri;

- Millî Eğitim Bakanlığı Stratejik Planı,
- İl Millî Eğitim Müdürlüğü Stratejik Planı,
- İlçe Millî Eğitim Müdürlüğü Stratejik Planı
- Okul/kurumu ilgilendiren ulusal, bölgesel ve sektörel strateji eylem planları

FAALİYET ALANI: EĞİTİM	FAALİYET ALANI: YÖNETİM İŞLERİ
<p><u>1-Rehberlik Hizmetleri</u></p> <ul style="list-style-type: none"> • Veli • Öğrenci • Öğretmen 	<p><u>1-Öğrenci işleri hizmeti</u></p> <ul style="list-style-type: none"> • Kayıt- Nakil işleri • Devam-devamsızlık • Sınıf geçme-Diploma İşlemleri • Mezunlar • Burs hizmetleri • Bir Üst Öğrenime Geçiş-Tercih İşlemleri • Öğrenci başarısının değerlendirilmesi • Ders Programları-Ders Dağıtım İşleri • Öğrencilere yönelik her türlü belgenin düzenlenmesi • Öğrenci sağlığı ve güvenliği • Öğrenci davranışlarının değerlendirilmesi • Öğrenci disiplin işlemleri
<p><u>2- Sosyal-Kültürel Etkinlikler</u></p> <ul style="list-style-type: none"> • Çeşitli Sosyal Etkinlikler (.....) • Çeşitli Kültürel Etkinlikler(.....) • Öğretmenler Sosyal Etkinlikleri • Bayramlar-Belirli Gün ve Haftalarla İlgili törenler • Öğrenci Gezileri 	<p><u>2- Öğretmen özlük işleri hizmeti</u></p> <ul style="list-style-type: none"> • Personel Terfi-İzin-Ücret-Maaş İşlemleri • Hizmet Birleştirme işlemleri • Personel işleri • Doğum- ölüm vb. yardım evrakları düzenlenmesi • HİTAP işlemleri
<p><u>3- Spor Etkinlikleri</u></p> <ul style="list-style-type: none"> • Tekvando • Futbol • İFET Oyunları • Basketbol • Okçuluk 	<p><u>3- Büro İşleri hizmeti</u></p> <ul style="list-style-type: none"> • Ayniyat, Demirbaş, Vb. İşlemleri • Satın Alma İşlemleri • Muayene ve Teslim Alma İşlemleri • Resmi yazışma işlemleri • Arşiv hizmetleri • Halkla ilişkiler • Tif / Tefbis işlemleri • Planlama • Koordinasyon • Okul Gelişimine Ait Görev ve Hizmetler • Stratejik planın uygulanması • Donanım ve Teknoloji • Disiplin ve Sicil İşlemleri • Denetim
FAALİYET ALANI: ÖĞRETİM	FAALİYET ALANI: VELİ EĞİTİMİ
<p><u>1 Müfredatın işlenmesi</u></p> <ul style="list-style-type: none"> • Derslik sistemi ile her türlü dersin yaparak yaşayarak öğretimi • Bilgi teknoloji donanımlarının sınıflarda yaygınlaştırılarak etkin kullanımını sağlamak • Yetiştirme Kurslarının açılması ve değerlendirilmesi 	<ul style="list-style-type: none"> • Halk Eğitim Müdürlüğü ile işbirliği yapılarak Eğitici Kurslar Düzenlenmesi • Veli rehberlik faaliyetleri (Seminerler) • Velilere yönelik sosyal faaliyetler (Seminerler)

<p><u>2 Kurslar</u></p> <ul style="list-style-type: none"> • İYEP • Yaz Okulu Kursları • Resim Kursu • Akıl ve Zeka Oyunları • Halk Oyunları 	<p>FAALİYET ALANI: Kurslara katılımın sağlanması Kurs sürecinin ve sonucunun değerlendirilmesi</p>
<p><u>3 Proje çalışmaları</u></p> <ul style="list-style-type: none"> • Değerler Eğitimi Projesi • Beyaz Bayrak • Beslenme Dostu Okul • Mahalli ve ulusal projelere etkin katılım sağlamak • Tekirağ • Teknofest • Erasmus 	<p>Farklı proje ve etkinliklerle okul ortamının geliştirilmesi</p>

Ürün-Hizmet Listesi

Öğrenci kayıt, kabul ve devam işleri	Eğitim hizmetleri
Öğrenci başarısının değerlendirilmesi	Öğretim hizmetleri
Sınav işleri	Toplum hizmetleri
Sınıf geçme işleri	Kulüp çalışmaları
Öğrenim belgesi düzenleme işleri	Öğrenim Belgesi
Personel işleri	Sosyal, kültürel ve sportif etkinlikler
Öğrenci davranışlarının değerlendirilmesi	Burs hizmetleri
Öğrenci sağlığı ve güvenliği	Bilimsel araştırmalar
Okul çevre ilişkileri	Yaygın eğitim
Rehberlik	Mezunlar (Öğrenci)

Okulumuzda öğrencilerimizin kayıt, nakil, devam-devamsızlık, not, öğrenim belgesi düzenleme işlemleri e-okul yönetim bilgi sistemi üzerinden yapılmaktadır.

Öğretmenlerimizin özlük, derece-kademe, terfi, hizmet içi eğitim, maaş ve ek ders işlemleri mebbis ve kbs sistemleri üzerinden yapılmaktadır. Okulumuzun mali işlemleri ilgili yönetmeliklere uygun olarak yapılmaktadır.

Okulumuzun rehberlik anlayışı sadece öğrenci odaklı çalışmamaktadır. Sınıf öğretmenlerimiz öğrenci ve velilere yönelik seminerler düzenlemekte, çeşitli anket ve envanterler uygulamaktadır. Düzenli olarak veli görüşmeleri yapılarak veli öğrenci okul iletişimi aktif tutulmaktadır. Okulumuzda davranış problemi gözlemlenen sınıf ve öğrenciler güdülenerek olumlu davranış kazanmalarını sağlamak amaçlanmaktadır.

2.6 Paydaş Analizi

2.6.a Paydaş Analiz Çalışma Süreci

Hüseyin Pehlivan İlkokulu Stratejik Planlama Ekibi olarak planımızın hazırlanması aşamasında katılımcı bir yapı oluşturmak için ilgili tarafların görüşlerinin alınması ve plana dahil edilmesi gerekli görülmüş ve bu amaçla paydaş analizi çalışması yapılmıştır. Ekibimiz tarafından iç ve dış paydaşlar belirlenmiş, bunların önceliklerinin tespiti yapılmıştır.

Paydaş görüş ve beklentileri SWOT (GZFT) Analizi Formu, Çalışan Memnuniyeti Anketi, Öğrenci Memnuniyeti Anketi, Veli Anketi Formu kullanılmaktadır. Aynı zamanda öğretmenler kurulu toplantıları, Zümre toplantıları gibi toplantılarla görüş ve beklentiler tutanakla tespit edilmekte Okulumuz bünyesinde değerlendirilmektedir.

Milli Eğitim Bakanlığı, Kaymakamlık, İlçe Milli Eğitim Müdürlükleri, Okullar, Yöneticiler, Öğretmenler, Özel Öğretim Kurumları, Öğrenciler, Okul aile birlikleri, Memur ve Hizmetli, Belediye, İl Sağlık Müdürlüğü, Meslek odaları, Sendikalar, Vakıflar, Muhtarlıklar, Tarım İlçe Müdürlüğü, Sivil Savunma İl Müdürlüğü, Türk Telekom İlçe Müdürlüğü, Medya...vb.

2.6.b Paydaş Analizi ve Sınıflamasında Kullanılan Kavramlara İlişkin Açıklamalar

Paydaş : Kurumun gerçekleştirdiği faaliyetlerden etkilenen taraflardır. Paydaşlar şu başlıklarda ele alınmaktadır.

Lider : Kurumda herhangi bir kademede görev alan çalışanlar içerisinde liderlik özellikleri olan kişilerdir.

Çalışan : Kurum çalışanlarıdır.

Müşteri : Ürün, hizmet veya süreçten etkilenen veya satın alıp kullanan herkeştir. İki çeşit müşteri vardır. Dış müşteriler; hizmet veren kuruma mensup olmayan, ancak ürün/hizmetten yararlanan veya ondan etkilenenlerdir. İç müşteriler; kurumda çalışanlardır.

Temel Ortak : Kurumun faaliyetlerini gerçekleştirmek üzere kendi seçimine bağlı olmaksızın zorunlu olarak kurulmuş olan ortaklıklardır.(yapısal bağlılık gibi)

Stratejik Ortak : Kurumun faaliyetlerini gerçekleştirmek üzere kendi seçimi üzerine kurduğu ortaklıklardır.

Tedarikçi : Kurumun faaliyetlerini gerçekleştiren ihtiyaç duyduğu kaynakları temin eden kurum/kuruluşlardır.

Ürün/Hizmet : Herhangi bir hizmet/üretim sürecinin çıktısıdır.

TABLO I. PAYDAŞ ANALİZİ

PAYDAŞ ANALİZİ								
PAYDAŞIN ADI	PAYDAŞ TÜRÜ	NEDEN PAYDAŞ	HEDEF KİTLE / VARABİLİMLİ	TEMEL ORTAK	STRATEJİK ORTAK	ÇALIŞAN	TEDARİKÇİ	Önem derecesi
								1. Önemli 2. Önemli
Milli Eğitim Bakanlığı	Dış Paydaş	MEB politika üretir, genel bütçe merkezden gelir, Hesap verilen mercidir.		✓			✓	1

Valilik ve Kaymakamlık	Dış Paydaş	Kurumumuzun üstü konumunda olup, hesap verilecek mercidir.		✓					1
İl ve İlçe Milli Eğitim Müdürlüğü	Dış Paydaş	Müdürlüğüne bağlı okul ve kurumları belli bir plan dâhilinde yönetmek ve denetlemek, inceleme ve soruşturma işlerini yürütmek.	✓	✓					1
Okullar	Dış Paydaş	İlk ve Ortaokullar tedarikçi konumundadır. Ortaöğretimler stratejik ortağımızdır.	✓	✓	✓		✓		1
Yönetici ve Öğretmenler	İç Paydaş	Hizmet veren personeldir.	✓	✓	✓	✓			1
Özel Öğretim Kurumları	Dış Paydaş	Eğitim öğretim hizmetlerinde tamamlayıcı unsurdur.	✓		✓				2
Öğrenciler	İç Paydaş	Hizmetin sunulduğu paydaşlardır. İç ve dış paydaş kabul edilebileceği gibi iç paydaş görülmesi daha uygundur.	✓	✓	✓				1
Okul Aile Birlikleri	İç Paydaş	Okulun eğitim öğretim ortamları ve imkânlarının zenginleştirilmesi için çalışır.		✓	✓	✓	✓		1
Memur ve Hizmetliler	İç Paydaş	Görevli personeldir.		✓	✓	✓			1
Belediye	Dış Paydaş	Çevre düzenlemesi altyapıyı hazırlar.	✓		✓		✓		2
İlçe Toplum Sağlığı Merkezi	Dış Paydaş	Sağlık taramaları yapar ve koruyucu sağlık önlemleri alır.		✓					2
Meslek odaları	Dış Paydaş	Yaygın ve mesleki eğitim hizmetlerini yapar.			✓				2
Sendikalar	Dış Paydaş	Personel örgütlenmesi yapar.			✓	✓			2
Vakıflar	Dış Paydaş	Okul öncesi ve yaygın eğitim çalışmalarında destek sunar.			✓				2
Muhtarlıklar	Dış Paydaş	Halk ile iletişimi gerçekleştirir.	✓		✓		✓		2
Tarım İlçe Müdürlüğü	Dış Paydaş	Yaygın eğitime yönelik çalışmalar yapar.	✓		✓				2
Sivil Savunma İl Müdürlüğü	Dış Paydaş	Sivil savunma hizmetleri yürütür.			✓				2
Türk Telekom İl Müdürlüğü	Dış Paydaş	Haberleşme ve iletişim eksikliklerini giderir.			✓		✓		2
Medya	Dış Paydaş	Yazılı, sözlü ve görsel yayın yapar.	✓		✓				2

TABLO II PAYDAŞ LİSTESİ

PAYDAŞ LİSTESİ								
Paydaşlar	Kurum İçi-Dışı		Paydaş Türü					
	İç Paydaş	Dış Paydaş	Lider	Çalışanlar	Hedef Kitle	Temel Ortak	Stratejik Ortak	Tedarikçi
Yöneticilerimiz	✓		✓	✓				
Öğretmen	✓		✓	✓				
Öğrenci	✓				✓			
Veli	✓				✓		0	0
Okul Aile Birliği	✓				✓	✓	✓	
Memur ve Hizmetliler	✓			✓				
Resmi Okullarımız / Kurumlarımız		✓				✓		

Özel - Okullarımız / Kurumlarımız		✓				✓		
Ankara Valiliği		✓				✓		
Büyükşehir Belediye Başkanlığı		✓					✓	
Bölge İdare Mahkemesi Başkanlığı		✓					✓	
İl Kuvvet Komutanlıkları		✓					0	
İl Emniyet Müdürlüğü		✓					0	
İlçe Emniyet Müdürlüğü		✓					0	
Semt Karakolu		✓				✓	✓	
Keçiören Kaymakamlığı		✓				✓	✓	
İlçe Millî Eğitim Müdürlüğü		✓				✓		
Belediye Başkanlığı		✓					✓	v
Mal Müdürlüğü		✓					✓	
Üniversiteler		✓			0		✓	0
Aile Politikalar Md.lüğü		✓			0		✓	0
Ulusal Ajans		✓					✓	v
Medya		✓					0	
Eğitim Sendikaları		✓					0	
Türkiye İstatistik Kurumu Bölge Müdürlüğü		✓					0	0
Bayındırlık ve İskân İl Müdürlüğü		✓					0	
İl Sağlık Müdürlüğü		✓					0	0
İlçe Toplum Sağlığı Merkezi		✓					✓	
Semt Kliniği		✓					✓	
Tarım İl Müdürlüğü		✓					0	0
İl Kültür ve Turizm Müdürlüğü		✓					✓	
Çevre ve Orman İl Müdürlüğü		✓					0	
Türk Telekom Bölge Müdürlüğü		✓						v
Devlet Tiyatrosu Müdürlüğü		✓					0	
Meteoroloji Bölge Müdürlüğü		✓					0	
Sivil Toplum Kuruluşları (Vakıf - Dernek)		✓					0	0
Kantin İşleticileri		✓					✓	v
Servis İşleticileri		✓					✓	v
Özel Sektör		✓			0		0	0
O: Bazı Paydaşlar, bir kısmı ile ilişki vardır.								
V: Paydaşların tamamı								

Önceliklendirilen paydaşlar bu aşamada kapsamlı olarak değerlendirilir. Paydaşlar değerlendirilirken cevap aranabilecek sorular şunlardır:

- Paydaş, Okulun hangi faaliyeti/hizmeti ile ilgilidir?
- Paydaşın Okulun beklentileri nelerdir?
- Paydaş, Okulun faaliyetlerini/hizmetlerini ne şekilde etkilemektedir? (olumlu-olumsuz)
- Paydaşın Okulun etkileme gücü nedir?
- Paydaş, Okulun faaliyetlerinden/hizmetlerinden ne şekilde etkilenmektedir? (olumlu-olumsuz)
- Paydaşın Okulun etkileme gücü nedir?
- Paydaş, Okulun faaliyetlerinden/hizmetlerinden ne şekilde etkilenmektedir? (olumlu-olumsuz)

Paydaş analizi kapsamında, Okulun sunduğu ürün/hizmetlerle bunlardan yararlananlar ilişkilendirilir. Böylece, hangi ürün/hizmetlerden kimlerin yararlandığı açık bir biçimde ortaya konulur. Ürün/Hizmet Tablosu, yararlanıcıların ilgili olduğu ürün/hizmetleri bir arada görebilmek ve her bir ürün/hizmetin hangi yararlanıcıları ilgilendirdiğini görselleştirebilmek için faydalı bir araçtır.

TABLO III YARARLANICI ÜRÜN TABLOSU

Ürün/Hizmet Yararlanıcı/Müşteri	Personel İşleri	Rehberlik ve Yönlendirme	Öğrenci başarısının artırılması	Öğrenci kayıt, kabul ve devam işleri	Öğrencilere Ücretsiz Ders Kitabı	Sınav İşleri	Sınıf geçme işleri	Öğrenim belgesi	Sportif Faaliyetler	Sosyal ve Kültürel Faaliyetler	Öğrenci davranışlarının	Öğrenci sağlığı ve güvenliği	Mezunlar (Öğrenci)	Öğrenci Servisleri	Eğitim-Öğretimi ve Yönetimi Geliştirmeye Çalışmaları	Fiziki Nitelik Geliştirme	Staj İşleri	Okul çevre ilişkileri
Milli Eğitim Bakanlığı	✓	✓	✓	✓	✓	✓									✓	✓	✓	
Ankara Valiliği	✓														✓	✓		✓
İl Millî Eğitim Müdürlüğü	✓	✓		✓	✓	✓			✓	✓		✓			✓	✓	✓	
Keçiören Kaymakamlığı	✓				✓					✓					✓	✓		
Keçiören İlçe Millî Eğitim Müdürlüğü	✓	✓	✓	✓	✓	✓	✓	✓	✓	✓	✓	✓	✓	✓	✓	✓	✓	✓
Okullar /Kurumlar		✓							✓	✓					✓	✓	✓	✓
Özel Öğretim Kurumları		✓	✓			✓			✓	✓								
Yöneticilerimiz	✓	✓	✓	✓	✓	✓	✓	✓	✓	✓	✓	✓	✓	✓	✓	✓		✓
Öğretmenler	✓	✓	✓		✓	✓	✓		✓	✓	✓	✓	✓	✓	✓			✓
Öğrenciler		✓			✓	✓			✓	✓		✓	✓	✓				✓
Okul aile birlikleri																	✓	✓
Memur ve Hizmetli	✓																✓	✓
Belediye									✓	✓							✓	✓
İlçe Sağlık Müdürlüğü												✓						
Meslek odaları		✓											✓					
Eğitim Sendikaları	✓														✓			✓
Vakıflar																	✓	✓
Muhtarlıklar																	✓	✓
Tarım İlçe Müdürlüğü												✓						✓
Sivil Savunma İl Müdürlüğü												✓					✓	
Türk Telekom İlçe Müdürlüğü																	✓	
Medya		✓													✓	✓		✓

TABLO IV PAYDAŞ ÖNEM MATRİSİ

PAYDAŞ ÖNEM ETKİ MATRİSİ				
PAYDAŞIN ADI	Önem		Etki	
	Önemli	Önemsiz	Güçlü	Zayıf
Milli Eğitim Bakanlığı	√		Birlikte çalış	
Kaymakamlık	√		Birlikte çalış	
İlçe Milli Eğitim Müdürlükleri	√		Birlikte çalış	
Okullar		√		İzle
Yöneticiler	√		Çalışmalara dâhil et	
Öğretmenler	√		Çalışmalara dâhil et	
Öğrenciler	√		Çalışmalara dâhil et	
Özel Öğretim Kurumları		√		İzle
Okul Aile Birlikleri	√		Çalışmalara dâhil et	
Memur ve Hizmetliler	√		Çalışmalara dâhil et	
Belediye		√	Bilgilendir	
İlçe Sağlık Müdürlüğü		√		İzle
Meslek odaları		√	Bilgilendir	
Sendikalar		√		İzle
Vakıflar		√		İzle
Muhtarlıklar		√		İzle
Tarım İlçe Müdürlüğü		√		İzle
Sivil Savunma İl Müdürlüğü		√		İzle
Türk Telekom İlçe Müdürlüğü		√		İzle

2.6.c Paydaş Stratejisi

Önceliklendiren paydaşlar bu aşamada kapsamlı olarak değerlendirilir. Paydaşlar değerlendirilirken cevap aranabilecek sorular şunlardır:

- Paydaş, Okulun hangi faaliyeti/hizmeti ile ilgilidir?

- Paydaşın Okulun beklentileri nelerdir?
- Paydaş, Okulun faaliyetlerini/hizmetlerini ne şekilde etkilemektedir? (Olumlu-Olumsuz)
- Paydaşın Okulun etkileme gücü nedir?
- Paydaş, Okulun faaliyetlerinden/hizmetlerinden ne şekilde etkilenmektedir. (Olumlu – Olumsuz)
- Paydaş analizi kapsamında, Okulun sunduğu ürün, hizmetlerle bunlardan yararlananlar ilişkilendirilir.
- Hangi ürün, hizmetlerden kimlerin yararlandığı açık bir biçimde ortaya konulur.
- Ürün, Hizmet tablosu, yararlanıcıların ilgili olduğu ürün, hizmetleri bir arada görebilmek ve her bir ürün hizmetin hangi yararlanıcıları ilgilendirdiğini görselleştirebilmek için faydalı bir araçtır.

MEMNUNİYET ANKETİ

HÜSEYİN PEHLİVAN İLKOKULU		STRATEJİK PLANI (2024-2028)	
“ İÇ PAYDAŞ ÖĞRENCİ GÖRÜŞ VE DEĞERLENDİRMELERİ” ANKET FORMU			
ÖĞRENCİ MEMNUNİYET ANKETİ		MEMNUNİYET ANKET SONUCU	
SIRA NO	GÖSTERGELER	SONUÇ	SONUÇ %
1	Öğretmenlerimle ihtiyaç duyduğumda rahatlıkla görüşebilirim.	8.2	91.8
2	Okul müdürü ile ihtiyaç duyduğumda rahatlıkla konuşabiliyorum.	16.3	83.7
3	Okulun rehberlik servisinden yeterince yararlanabiliyorum.	33.3	66.7
4	Okula ilettiğimiz öneri ve isteklerimiz dikkate alınır.	28.4	71.6
5	Okulda kendimi güvende hissediyorum.	9.1	90.9
6	Okulda öğrencilerle ilgili alınan kararlarda bizlerin görüşleri alınır.	28.3	71.7
7	Öğretmenler yeniliğe açık olarak derslerin işlenişinde çeşitli yöntemler kullanmaktadır.	9.4	90.6
8	Derslerde konuya göre uygun araç gereçler kullanılmaktadır.	8.5	91.5
9	Teneffüslerde ihtiyaçlarımı giderebiliyorum.	16.1	83.9

10	Okulun içi ve dışı temizdir.	28.5	72.5
11	Okulun binası ve diğer fiziki mekanlar yeterlidir.	20.1	79.9
13	Okulumuzda yeterli miktarda sanatsal ve kültürel faaliyetler düzenlenmektedir.	23.5	76.5
GENEL DEĞERLENDİRME		25.28	74.72

HÜSEYİN PEHLİVAN İLKOKULU		STRATEJİK PLANI (2024-2028)	
“İÇ PAYDAŞ OKUL ÇALIŞANLARI GÖRÜŞ VE DEĞERLENDİRMELERİ” ANKET FORMU		ANKET SONUCU	
SIRA NO	GÖSTERGELER	SONUÇ	SONUÇ %
1	Okulumuzda alınan kararlar, çalışanların katılımıyla alınır.	9.3	90.7
2	Kurumdaki tüm duyurular çalışanlara zamanında iletilir.	7	93
3	Her türlü ödüllendirmede adil olma, tarafsızlık ve objektiflik esastır.	27.9	72.1
4	Kendimi, okulun değerli bir üyesi olarak görürüm.	16.7	83.3
5	Çalıştığım okul bana kendimi geliştirme imkânı tanımaktadır.	23.8	76.2
6	Okul, teknik araç ve gereç yönünden yeterli donanıma sahiptir.	42.9	57.1
7	Okulda çalışanlara yönelik sosyal ve kültürel faaliyetler düzenlenir.	14	86
8	Okulda öğretmenler arasında ayrım yapılmamaktadır.	27.9	72.1
9	Okulumuzda yerelde ve toplum üzerinde olumlu etki bırakacak çalışmalar yapmaktadır.	14.3	85.7
10	Yöneticilerimiz, yaratıcı ve yenilikçi düşüncelerin üretilmesini teşvik etmektedir.	4.41	88.28
11	Yöneticiler, okulun vizyonunu, stratejilerini, iyileştirmeye açık alanlarını vs. çalışanlarla paylaşır.	11.9	88.1
12	Okulumuzda sadece öğretmenlerin kullanımına tahsis edilmiş yerler yeterlidir.	34.1	65,9

13	Alanıma ilişkin yenilik ve gelişmeleri takip eder ve kendimi güncellerim.	3.90	97.6
GENEL DEĞERLENDİRME		18,76	81,23

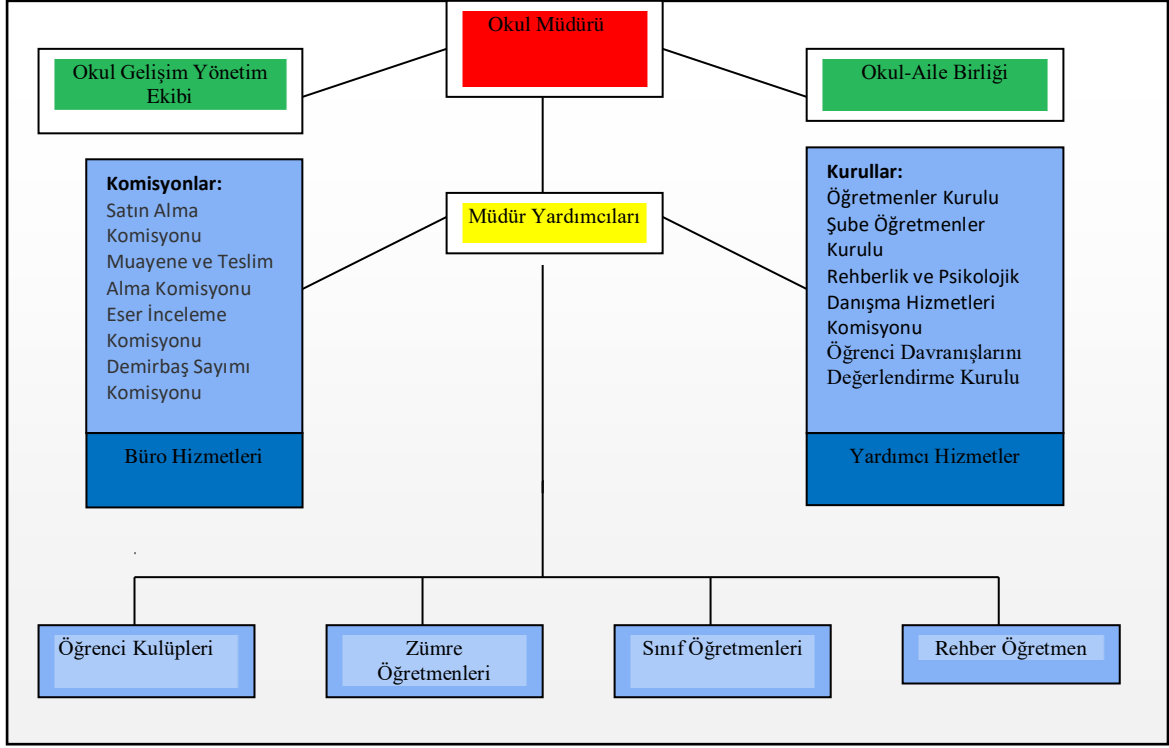
HÜSEYİN PEHLİVAN İLKOKULU		STRATEJİK PLANI (2024-2028)	
“ İÇ PAYDAŞ VELİ GÖRÜŞ VE DEĞERLENDİRMELERİ” ANKET FORMU			
VELİ MEMNUNİYET ANKETİ		MEMNUNİYET ANKET SONUCU	
SIRA NO	GÖSTERGELER	SONUÇ	SONUÇ %
1	İhtiyaç duyduğumda okul çalışanlarıyla rahatlıkla görüşebiliyorum.	6.8	93.2
2	Bizi ilgilendiren okul duyurularını zamanında öğreniyorum.	4.7	95.3
3	Öğrencimle ilgili konularda okulda rehberlik hizmeti alabiliyorum.	10.9	79.1
4	Okula ilettiğim istek ve şikayetlerim dikkate alınıyor.	26.9	73.1
5	Öğretmenler yeniliğe açık olarak derslerin işlenişinde çeşitli yöntemler kullanmaktadır.	11.1	88.9
6	Okulda yabancı kişilere karşı güvenlik önlemleri alınmaktadır.	12.8	87.2
7	Okulda bizleri ilgilendiren kararlarda görüşlerimiz dikkate alınır.	23.4	76.6
8	E-Okul Veli Bilgilendirme Sistemi ile okulun internet sayfasını düzenli olarak takip ediyorum.	19	81
9	Okul Yönetimine ihtiyaç duyduğum ulaşabiliyorum.	5.6	94.4
10	Okul, teknik araç ve gereç yönünden yeterli donanıma sahiptir.	41	59
11	Okul her zaman temiz ve bakımlıdır.	24.5	75.5
12	Okulun binası ve diğer fiziki mekanlar yeterlidir.	37.2	62.8
13	Okulumuzda yeterli miktarda sanatsal ve kültürel faaliyetler düzenlenmektedir.	26.6	73.4

2.7 Okul/Kurum İçi Analiz

Okulumuzun mevcut durumunu ve geleceğini etkileyebilecek iç ortamdan kaynaklanan ve kurumumuzun kontrol edebildiği koşulları ve eğilimleri inceleyerek değerlendirdik. Kurum içi analizi yaparken kurumumuzun sahip olduğu beşeri kaynakları tespit ettik. Kurumumuzun sahip olduğu insan kaynaklarının, beşeri kaynakları ne kadar kullandığını yine kurum içi analiz yaparak belirledik

Okul/Kurum İçi	Analiz İçerik Tablosu
Öğrenci sayıları	Sınıf kademeleri, meslek alan dalları, kaynaştırma öğrencileri, yabancı uyruklu öğrenciler gibi demografik özelliklere dair detaylı sınıflandırmaları kapsamalıdır. e-Okul kayıtları kullanılarak hazırlanabilir.
Akademik başarı verileri	e-Okul kayıtları kullanılarak erişim sağlanabilir.
Sosyal-kültürel-bilimsel ve sportif başarı verileri	Belirtilen alanlarda yarışma ödülleri ya da lisansları olan öğrencilere dair sayısal verileri kapsamalıdır.
Öğrenme stilleri envanteri	Okul rehberlik servisi tarafından uygulanmaktadır. Devam-devamsızlık verileri e-Okul kayıtları kullanılarak erişim sağlanabilir. Aynı
Devam-devamsızlık verileri	e-Okul kayıtları kullanılarak erişim sağlanabilir. Aynı zamanda okul rehberlik servisi tarafından devamsızlık nedenleri anketi uygulanarak detaylı bir analiz gerçekleştirilmesi önerilmektedir.
Okul disiplinini etkileyen faktörler anketi	Okul rehberlik servisi tarafından uygulanmaktadır.
İnsan kaynakları verileri	İdareci, öğretmen ve destek personeline dair sayısal veriler, lisans ya da yüksek lisans programlarından mezuniyet durumlarını da kapsamalıdır.
Öğretmenlerin hizmet içi eğitime katılma oranları	MEBBİS verileri kullanılarak erişim sağlanabilir.
Öğrenme ortamı verileri	Okulun fiziki yapısına (ana ve ek binalar, kapalı spor salonu vb.) ve öğrenme ortamlarına (sınıf sayısı, laboratuvar ve kütüphane vb.) dair verileri içermelidir.
Okul/kurum ortamını değerlendirme anketi	Okul rehberlik servisi tarafından uygulanmaktadır.

2.7.1 Teşkilat Yapısı



TABLO I. OKULDA OLUŞTURULAN BİRİMLER

Görevler	Görevle İlgili bölüm, birim, kurul/komisyon	Görevle İlgili işbirliği(paydaşlar)	Hedef Kitle
Okul ve aile iş birliğini sağlamak, okula maddi kaynak oluşturmak	Okul Aile Birliği	Okul yönetimi, öğretmen ve diğer çalışanlar	Öğrenci
Eğitim-öğretimin planlanması ve yönetim ile ilgili en üst karar alma organı	Öğretmenler Kurulu	Okul Yönetimi, Öğretmenler	Öğrenci
Satın alma ile ilgili işlemler	Satın Alma Komisyonu	Okul Yönetimi	-
Öğrenci sosyal ve kişilik hizmetlerinin planlanması ve geliştirilmesi	Psikolojik Danışma ve Rehberlik Hizmetleri Yürütme Komisyonu	Rehberlik Servisi, Sınıf Rehber Öğretmenleri, Okul Yönetimi	Öğrenci
Öğrenci davranışlarının değerlendirilmesinin yapılması, gerekli yaptırım ve ödüllendirme işlemlerinin yapılması.	Öğrenci Davranışları Değerlendirme Kurulu	Okul Yönetimi, Rehberlik Servisi, Sınıf Rehber Öğretmenleri	Öğrenci
Sosyal etkinliklerin planlanması ve uygulanması	Sosyal Etkinlikler Kurulu	Okul Yönetimi, Okul Aile Birliği	Öğrenci
Paylaşımçı ve iş birliğine dayalı yönetim anlayışıyla eğitim-öğretimin niteliğini ve öğrenci başarısını artırmak, okulun fizikî ve insan kaynaklarını geliştirmek, öğrenci merkezli eğitim yapmak, eğitimde planlı ve sürekli gelişim sağlamak	Okul Gelişim Yönetim Ekibi	Okul Yönetimi, Öğretmenler, Veliler	Öğrenci

2.7.2. İnsan Kaynakları

Okulumuzun insan kaynakları yönetime ilişkin temel politika ve stratejileri Milli Eğitim Bakanlığının politika ve stratejisine uyumlu olarak “çalışanların yönetimi süreci” kapsamında yürütülmektedir. İnsan kaynaklarına ilişkin politika ve stratejiler okulumuzun kilit süreçleri ile uyum içerisindedir. Okulumuzun kilit süreçleri Okul Gelişim Yönetim Ekibinde “eğitim-öğretim süreci” ”okul-veli ve öğrenci iş birliği süreci” olarak belirlenmiştir.

Okulumuzda işe alma, işten çıkarma ve ücretlendirme ile ilgili konular Milli Eğitim Bakanlığı kanun ve yönetmeliklerine uygun olarak yapılmaktadır. Bunun dışında destek personel alımı, mesleki yetkinlikleri ve yapılan işin niteliğine uygunluğu dikkate alınarak, belirtilen yasa ve yönetmelikleri kapsayan şartlarda okul idaresi ve Okul Aile Birliği tarafından yapılmaktadır.

Kanun ve yönetmeliklerde belirtilen ders saati sayısına ve norm kadro esasına göre insan kaynakları planlaması yapılmaktadır.

Çalışanın işten ayrılması (emekli olma, yer değiştirme) durumunda, yerine atama Milli Eğitim Bakanlığı prosedürleri doğrultusunda yapılmaktadır. Çalışanların kısa süreli (rapor, izin vb.) ayrılmaları durumunda ise dersin boş geçmemesi için gerekli planlama yapılmaktadır. Yönetici veya dersi boş olan öğretmenler derslere girmektedir.

İnsan kaynaklarına ilişkin politika ve stratejiler belirlenirken çalışanlar bu sürece dâhil edilmekte ve bu stratejiler her yıl Okul Gelişim Yönetim Ekibi tarafından güncellenmektedir

Kaliteli ve çağdaş eğitim politikamızın amacı evrensel düşüncelere sahip, yaratıcı, demokratik, insan haklarına saygılı, yeniliklere açık, katılımcı ve çağdaş bireyler yetiştirmektir.

Okul yöneticilerimiz, çalışanların ekip halinde çalışmalarının etkili halde gerçekleşmesini, özverili, uyumlu ekipler oluşturarak, onlara her konuda yardımcı ve önder olarak, okulun imkânlarını sunarak, çalışanları yüreklendirip zamanında ödüllendirerek sağlamaktadırlar.

Okulumuz çalışanlarının grup dayanışmasını sağlamak için yılda bir kez piknik, en az bir kere çalışanların katılımıyla yemekler düzenlenmektedir.

Okulumuzda eğitim-öğretim kalitesi yüksek, kendi alanlarında yetkin öğretmen kadrosu bulunmaktadır. Çalışanlar Milli Eğitim Bakanlığı mevzuatındaki değişikliklere göre bilgilendirilmekte, öğretmenlere yapılan anketlerde ihtiyaç duyulan konularla ilgili programlar Milli Eğitim Müdürlüğü ile işbirliğine gidilip hizmet içi eğitim planları yapılmaktadır. Misyon ve vizyonumuzdaki değerlere ulaşmak için çağdaş eğitim anlayışı ve çağdaş eğitim kalitesinde eğitim yapabilmek amacıyla çalışanlara kurumumuz örgüt kültürüne uygun, hizmet içi eğitimleri verilmektedir. Öğretmenlerimizin bireysel düzeyde ilgi ve yetenekleri doğrultusunda ders dışı etkinlikler, sosyal kulüpler, ders dağıtım çizelgeleri planlanmaktadır. Ekip düzeyinde ise örgüt kültürünü yansıtmak, bireysel farklılıklara önem vermek ve takım ruhuna sahip olmak ilkelerimizle hareket eden, birbirleri ile işbirliğine açık öğretmenlerimiz tarafından öğrenme olanakları oluşturulmakta ve katılıma özendirilmektedir. Öğrenme faaliyetlerine ilişkin bilgiler çeşitli ortamlardan elde edilmektedir. Çalışanların kendilerini geliştirmeleri amacıyla öğrenme faaliyetleri desteklenmekte ve seminer, toplantı, eğitim vb. katılmaları sağlanmaktadır.

ÇALIŞANLARIN GÖREV DAĞILIMI

Okul Müdürü:

1. Ders okutmak
2. Kanun, tüzük, yönetmelik, yönerge, program ve emirlere uygun olarak görevlerini yürütmeye,
3. Okulu düzene koyar, Denetler.
4. Okulun amaçlarına uygun olarak yönetilmesinden, değerlendirilmesinden ve geliştirmesinden sorumludur.
5. Okul müdürü, görev tanımında belirtilen diğer görevleri de yapar.

Müdür Başyardımcısı,

1. Ders okutur.
2. Müdürün en yakın yardımcısıdır. Müdürün olmadığı zamanlarda müdüre vekâlet eder.
3. Okulun her türlü eğitim-öğretim, yönetim, öğrenci, personel, tahakkuk, ayniyat, yazışma, eğitici etkinlikler, yatılılık, bursluluk, güvenlik, beslenme, bakım, koruma, temizlik, düzen, nöbet, halkla ilişkiler gibi işleriyle ilgili olarak okul müdürü tarafından verilen görevleri yapar.
4. Müdür başyardımcısı, görev tanımında belirtilen diğer görevleri de yapar.

Müdür Yardımcıları

1. Ders okutur.
2. Okulun her türlü eğitim-öğretim, yönetim, öğrenci, personel, tahakkuk, ayniyat, yazışma, sosyal etkinlikler, yatılılık, bursluluk, güvenlik, beslenme, bakım, nöbet, koruma, temizlik, düzen, halkla ilişkiler gibi işleriyle ilgili olarak okul müdürü tarafından verilen görevleri yapar.
3. Müdür yardımcıları, görev tanımında belirtilen diğer görevleri de yapar.

Öğretmen

1. İlköğretim okullarında dersler sınıf veya branş öğretmenleri tarafından okutulur.
2. Öğretmenler, kendilerine verilen sınıfın veya şubenin derslerini, programda belirtilen esaslara göre plânlamak, okutmak, bunlarla ilgili uygulama ve deneyleri yapmak, ders dışında okulun eğitim-öğretim ve yönetim işlerine etkin bir biçimde katılmak ve bu konularda kanun, yönetmelik ve emirlerde belirtilen görevleri yerine getirmekle yükümlüdürler.
3. Sınıf öğretmenleri, okuttukları sınıfı bir üst sınıfta da okuturlar.
4. İlköğretim okullarının 4'üncü ve 5'inci sınıflarında özel bilgi, beceri ve yetenek isteyen; beden eğitimi, müzik, görsel sanatlar, din kültürü ve ahlâk bilgisi, yabancı dil ve bilgisayar dersleri branş öğretmenlerince okutulur.
5. Derslerini branş öğretmeni okutan sınıf öğretmeni, bu ders saatlerinde yönetimce verilen eğitim-öğretim görevlerini yapar.
6. Okulun bina ve tesisleri ile öğrenci mevcudu, yatılı-gündüzlü, normal veya ikili öğretim gibi durumları göz önünde bulundurularak okul müdürlüğünce düzenlenen nöbet çizelgesine göre öğretmenlerin, normal öğretim yapan okullarda gün süresince, ikili öğretim yapan okullarda ise kendi devresinde nöbet tutmaları sağlanır.
7. Yönetici ve öğretmenler; Resmî Gazete, Tebliğler Dergisi, genelge ve duyurulardan elektronik ortamda yayımlananları Bakanlığın web sayfasından takip eder.
8. Elektronik ortamda yayımlanmayanları ise okur, ilgili yeri imzalar ve uygularlar.
9. Öğretmenler dersleri ile ilgili araç-gereç, laboratuvar ve ışıklardeki eşyayı, okul kütüphanesindeki kitapları korur ve iyi kullanılmasını sağlarlar.

Yönetim İşleri ve Büro Memuru

1. Müdür veya müdür yardımcıları tarafından kendilerine verilen yazı ve büro işlerini yaparlar.
2. Gelen ve giden yazılarla ilgili dosya ve defterleri tutar, yazılanların asıl veya örneklerini dosyalar ve saklar, gerekenlere cevap hazırlarlar.
3. Memurlar, teslim edilen gizli ya da şahıslarla ilgili yazıların saklanması ve gizli tutulmasından sorumludurlar.
4. Öğretmen, memur ve hizmetlilerin özlük dosyalarını tutar ve bunlarla ilgili değişiklikleri günü gününe işlerler.
5. Arşiv işlerini düzenlerler.
6. Müdürün vereceği hizmete yönelik diğer görevleri de yaparlar.

Yardımcı Hizmetler Personeli

1. Yardımcı hizmetler sınıfı personeli, okul yönetimince yapılacak plânlama ve iş bölümüne göre her türlü yazı ve dosyayı dağıtmak ve toplamak,
2. Başvuru sahiplerini karşılamak ve yol göstermek,
3. Hizmet yerlerini temizlemek, Aydınlatmak ve ısıtma yerlerinde çalışmak,
4. Okula getirilen ve çıkarılan her türlü araç-gereç ve malzeme ile eşyayı taşıma ve yerleştirme işlerini yapmakla yükümlüdürler.

Kaloriferci

1. Kaloriferci, kalorifer dairesi ve tesisleri ile ilgili hizmetleri yapar.
2. Kaloriferin kullanılmadığı zamanlarda okul yönetimince verilecek işleri yapar.
3. Kaloriferci, okul müdürüne, müdür yardımcısına ve nöbetçi öğretmene karşı sorumludur.
4. Müdürün vereceği hizmete yönelik diğer görevleri de yapar

İdari Personelin Hizmet Süresine İlişkin Bilgiler

Hizmet Süreleri	2024 Yılı İtibarıyla	
	Kişi Sayısı	%
1-4Yıl	1	% 2,27
5-6Yıl	1	%
7-10Yıl	0	0
10-Üzeri	42	% 95,45

Okul/Kurumda Oluşan Yönetici Sirkülasyonu Oranı

	Yıl İçerisinde Okul/Kurumdan Ayrılan Yönetici Sayısı			Yıl İçerisinde Okul/Kurumda Göreve Başlayan Yönetici Sayısı		
	2021	2022	2023	2021	2022	2023
TOPLAM	0	1	1	0	0	2

İdari Personelin Katıldığı Hizmet İçi Programları

Konulara Göre Katılım Sağlanan Hizmet İçi Eğitim sayısı							
Görevi	Yıllar	Yönetimle ilgili		Kişisel Gelişim		Mesleki Gelişim	
		Kadın	Erkek	Kadın	Erkek	Kadın	Erkek
Okul Müdürü	2020 yılına kadar		1		1		1
	2021 yılı		1		1		1
	2022 yılı		10		1		6
	2023 yılı		7		1		2
Müdür Yardımcısı	2020 yılına kadar	0		1		4	
	2021 yılı	0		2		2	
	2022 yılı	1		3		3	
	2023 yılı	1		3		3	

Hizmet İçi Eğitime katılmayan Yönetici Sayısı : 0

Hizmet içi Eğitime katılmayan Yönetici Sayısı							
Görevi	Yıllar	Yönetimle ilgili		Kişisel Gelişim		Mesleki Gelişim	
		Kadın	Erkek	Kadın	Erkek	Kadın	Erkek
Okul Müdürü	2020 yılına kadar		0		0		0
	2021 yılı		0		0		0
	2022 yılı		0		0		0
	2023 yılı		0		0		0
Müdür Yardımcısı	2020 yılına kadar	0		0		0	
	2021 yılı	0		0		0	
	2022 yılı	0		0		0	
	2023 yılı	0		0		0	

Hizmet Süreleri	Kadın	Erkek	Toplam
	1-3 Yıl	1	0
4-6 Yıl	1	0	1
7-10 Yıl	1	0	1
11-15 Yıl	5	1	6
16-20	3	2	5
20 ve üzeri	16	14	30

Kurumda Gerçekleşen Öğretmen Sirkülasyonu

	Yıl İçerisinde Kurumdan Ayrılan Öğretmen Sayısı				Yıl İçerisinde Kurumda Göreve Başlayan Öğretmen Sayısı			
	2021	2022	2023	2024	2021	2022	2023	2024
TOPLAM	7	2	2	1	7	3	4	4

Öğretmenlerin Katıldığı/Katılmadığı Hizmet İçi Eğitim Programları

Konulara Göre Katılım Sağlanan Hizmet İçi Eğitim Sayısı						
Görevi	Yönetimle ilgili		Kişisel Gelişim		Mesleki Gelişim	
	Kadın	Erkek	Kadın	Erkek	Kadın	Erkek
Katılan Öğretmen Sayısı	24	12	17	9	27	17
Katılmayan Öğretmen Sayısı	0	0	0	0	0	0

Kurumdaki Mevcut Hizmetli/ Memur Sayısı

	Görevi	Erkek	Kadın	Eğitim Durumu	Hizmet Yılı	Toplam
1	Hizmetli		1	Lise		
2	Hizmetli		1	Lise		
3	Hizmetli		1	İlköğretim		

Okul/Kurum Rehberlik Hizmetleri

Mevcut Kapasite				Mevcut Kapasite Kullanımı ve Performans					
Psikolojik Danışman Norm Sayısı	Görev Yapan Psikolojik Danışman Sayısı	İhtiyaç Duyulan Psikolojik Danışman Sayısı	Görüşme Odası Sayısı	Danışmanlık Hizmeti Alan			Rehberlik Hizmetleri İle İlgili Düzenlenen Eğitim/Paylaşım Toplantısı vb. Faaliyet Sayısı		
				Öğrenci Sayısı	Öğretmen Sayısı	Veli Sayısı	Öğretmenlere Yönelik	Öğrencilere Yönelik	Velilere Yönelik
0	3	0	1				4	5	2

2.7.3. Teknolojik Düzey

Okulumuzda bilgiyi üretmek için eğitim teknolojilerinden yoğun olarak yararlanılmaktayız. Eğitimde kalıcı öğrenmeyi hedefleyen okulumuz teknoloji ve bilim ışığında yenilikleri güncel olarak takip etmektedir. Eğitim-öğretimde teknolojik alt yapının iyileştirilmesi ve yaygınlaştırılması stratejisinden hareketle, teknolojiyi en üst düzeyde kullanmaktadır.

Paylaşılan bilgiler dikkate alınarak önlemlerle ilgili planlama yapılmakta ve arşivlenmektedir. Okulumuz binalarının dış etkenlerden korunması amacıyla bakım, onarım ihtiyaçları planlı ve gerektiğinde yapılmaktadır. Binaların zemin etüdü ilgili kurumlara yaptırılmıştır. Bina ve dersliklerde bulunan araçların, elektronik cihazların (bilgisayar, fotokopi, vb.) bakım onarımları periyodik olarak yapılmaktadır. Okulun elektrik sistemi, doğalgaz sistemi, yangın tüpleri, asansör, baca ve çatıların bakımı periyodik olarak yapılmaktadır.

Teknolojik Araç-Gereç Durumu

Araç-Gereçler	2021	2022	2023	İhtiyaç
Bilgisayar	8	8	8	3
Yazıcı	2	5	6	2
Projeksiyon	16	4	4	0
İnternet Bağlantısı	VDSL	VDSL	VDSL	0
Televizyon	1	1	1	0
Akıllı Tahta	0	23	23	0

Fiziki Mekân Durumu

Fiziki Mekân	Var	Yok	Adedi	İhtiyaç
Öğretmen Odası	var		1	0
Ekipman Odası	yok		0	0
Kütüphane	yok		0	0
Rehberlik Servisi	var		1	0
Resim Odası	var		1	0
Müzik Odası	yok		0	0
Çok Amaçlı Salon	var		1	0
Teknoloji ve Tasarım Odası	yok		0	1
Bilgisayar laboratuvarı	yok		0	1
Yemekhane	yok		0	0
Spor Salonu	var		2	0
Otopark	yok		0	0
Spor Alanları	var		1	0
Kantin	var		1	0

Fen Bilgisi Laboratuvarı	yok		0	1
Atölyeler	yok		0	0
Yardımcı Personel Odası	var		1	0
Arşiv	var		1	0
Harita Odası	yok		0	0
Destek Odası	var		1	0

2.7.3. Mali Kaynaklar

Okulumuzda finansal ve fiziksel kaynakların yönetimi süreci kapsamında finansal kaynaklar yönetilmektedir. Okulumuzda finans kaynaklar yıllık bütçe planına göre oluşturulmaktadır.

Giderlerle ilgili düzenlemeler Okul Aile Birliği ve komisyonlar tarafından yapılmaktadır. Okulumuz kar amacı gütmeyen bir kuruluştur. Yıllık bütçe gelirleri Okul Aile Birliğine yapılan veli bağışları, kantin, tiyatro, gezi, kermes, anasınıfı aidatlarından oluşmaktadır. Okulumuz bütçesi oluşturulurken çalışanlar bilgilendirilmektedir. Toplantılarda bireysel ve grup olarak belirlenen ihtiyaçlar okulumuz finansal kaynaklarından sağlanmaktadır.

Yatırımlar, okulumuzun politika ve stratejilerini destekleyecek doğrultuda öncelikli ihtiyaçlarına göre planlanmakta, satın alma komisyonu tarafından teklifler alınmakta ve değerlendirme yapılarak uygun teklif seçilmektedir. Alınan hizmet ve araç-gereçler, muayene ve teslim alma komisyonu tarafından teslim alınarak ilgili demirbaş defterine kaydedilmektedir. Okul Aile Birliği çalışanları, Okul Gelişim Yönetim Ekibi ve toplantılarda birlikte olunarak bilgi birikimi aktarılmaktadır. Tüm gelir ve giderler Tefbis sistemine işlenmektedir.

Harcama Kalemi	Çeşitleri
Personel	Sözleşmeli olarak çalışan personelin (sekreter temizlik, güvenlik) ücret, vergi, sigorta vb. giderleri
Onarım	Okul/kurum binası ve tesisatlarıyla ilgili her türlü küçük onarım; makine, bilgisayar, yazıcı vb. bakım giderleri
Sosyal-sportif faaliyetler	Etkinlikler ile ilgili giderler
Temizlik	Temizlik malzemeleri alımı
İletişim	Posta, mesaj giderleri
Kırtasiye	Her türlü kırtasiye ve sarf malzemesi giderleri

2.7.4. İstatistik Veriler

YILLAR	2021		2022		2023	
HARCAMA KALEMLERİ	GELİR	GİDER	GELİR	GİDER	GELİR	GİDER
Temizlik		12.300,00TL		12.867,00 TL		49.427,00TL

Küçük Onarım		2.491,20 TL		33.451,00 TL		50.483,00TL
Bilgisayar Harcamaları		5.100,00 TL		10.318,00TL		6.752,00TL
Büro Makinaları-Kırtasiye Harcamaları		760,00 TL		3.563,00 TL		6.682,00TL
Telefon						
Sosyal Faaliyetler		719,00 TL		1.968,00 TL		2.986,00TL
GENEL						

Norm Kadro Durumu

Sıra No	Unvan-Branşı	Norm	Mevcut	İhtiyaç	Sözleşmeli	Fazla
1	Müdür	0	1	0	0	0
2	Müdür Baş Yardımcısı	0	0	0	0	0
3	Müdür Yardımcısı	0	2	0	0	0
4	Sınıf Öğretmenliği	0	34	0	0	0
5	İngilizce	0	2	0	0	0
6	Rehber Öğretmen	0	3	0	0	0
7	Din Kültürü	0	1	0	0	0
8	Özel Eğitim	0	1	0	0	0
9	TOPLAM	0	44	0	0	0

Öğretmen/Öğrenci Durumu

ÖĞRETMEN	ÖĞRENCİ		OKUL
Toplam öğretmen sayısı	Öğrenci sayısı		Toplam öğrenci sayısı
	Kız	Erkek	
44	536	492	1028
			Öğretmen başına düşen öğrenci sayısı
			30

2.8. Çevre Analizi

Çevre analiziyle okul/kurum üzerinde etkili olan veya olabilecek politik, ekonomik, sosyo - kültürel, teknolojik, yasal çevresel dış etkenlerin tespit edilmesi amaçlanır. Dış çevreyi oluşturan unsurlar (nüfus , demografik yapı, coğrafi alan, kentsel gelişme, sosyokültürel hayat, ekonomik, sosyal, politik, kültürel durum, çevresel, teknolojik ve rekabete yönelik etkenler vb.) okul ve kurumun kontrolü dışındaki koşullara bağlı ve farklı eğilimlere sahiptir. Bu unsurlar doğrudan veya dolaylı olarak okul/kurumun faaliyet alanlarını etkilemektedir.

Bu bölümde, okul/kurumu etkileyen ya da etkileyebilecek dış çevre eğilimleri ve koşulları değerlendirilir.

Bu analiz ile elde edilen veriler, GZFT analizinin “fırsatlar” ve “tehditler” bölümlerinin oluşturulmasında zemin oluşturur. Tespit ile ihtiyaçların belirlenmesi ise stratejilerin geliştirilmesinde önemli bir rol oynayacaktır.

Söz konusu etkenlerin tespit edilmesinde PESTLE matrisinden faydalanılır.

Okul ve kurum dış çevrede meydana gelebilecek değişiklikleri sürekli olarak izleyerek analiz etmek, ortaya çıkabilecek fırsat-tehditleri önceden tahmin edip gerekli önlemleri almak zorundadır.

Okul/kurum içi analizde, sağlıklı bir şekilde ortaya konan güçlü ve zayıf yönler, çevre analizi aşamasında elde edilecek fırsatlar ve tehditler ile birlikte değerlendirilerek en uygun stratejiler belirlenmelidir.

PESTLE Analiz Tablosu

<u>Politik-Yasal Etkenler</u>	<u>Ekonomik Etkenler</u>
<ul style="list-style-type: none">● Kalkınma Planı ve Orta Vadeli Program,● Yasal yükümlülüklerin belirlenmesi● Bakanlık ,il ve ilçe stratejik planlarının incelenmesi,● Okul/kurum çevresindeki politik durum.● Oluşturulması gereken kurul ve komisyonlar,	<ul style="list-style-type: none">● Okul/kurumun bulunduğu çevrenin genel gelir durumu,● İş kapasitesi, İşsizlik durumu,● Okul/kurumun gelirini arttırıcı unsurlar,● Okul/kurumun giderlerini arttıran unsurlar,● Tasarruf sağlama imkânları,● Mal-ürün ve hizmet satın alma imkânları,● Kullanılabilir bütçe

Sosyo Kültürel Etkenler	Teknolojik Etkenler
<ul style="list-style-type: none"> • Kariye beklentileri, • Ailelerin ve öğrencilerin bilinçlenmeleri, • Aile yapısındaki değişimler (geniş aileden çekirdek aileye geçiş, erken yaşta evlenme vs.), • Nüfus artışı, • Göç, • Nüfusun yaş gruplarına göre dağılımı, • Hayat beklentilerindeki değişimler (Hızlı para kazanma hırsları, lüks yaşama düşkünlük, kırsal alanda kentsel yaşam), • Beslenme alışkanlıkları, • Değerler, mesleki etik kuralları vb. 	<ul style="list-style-type: none"> • Okul/kurumun teknoloji kullanım durumu • e-Devlet uygulamaları, • Dijital Platformlar üzerinden uzaktan eğitim imkânları, • Okul/kurumun sahip olmadığı teknolojik araçlar • Personelin ve öğrencilerin teknoloji kullanım kapasiteleri, • Personelin ve öğrencilerin sahip olduğu teknolojik araçlar, • Teknoloji alanındaki gelişmeler • Teknolojinin eğitimde kullanımı
Çevresel Etkenler	
<ul style="list-style-type: none"> • Hava ve su kirlenmesi, • Toprak yapısı, • Bitki örtüsü, • Doğal kaynakların korunması için yapılan çalışmalar, • Çevrede yoğunluk gösteren hastalıklar, • Doğal afetler (deprem kuşağında bulunma, Covid19, kene vakaları vb.) 	

2.9. GZFT (Güçlü, Zayıf, Fırsat, Tehdit) Analizi

Okulumuzun temel istatistiklerinde verilen okul künyesi, çalışan bilgileri, bina bilgileri, teknolojik kaynak bilgileri ve gelir gider bilgileri ile paydaş anketleri sonucunda ortaya çıkan sorun ve gelişime açık alanlar iç ve dış faktör olarak değerlendirilerek GZFT tablosunda belirtilmiştir. Dolayısıyla olguyu belirten istatistikler ile algıyı ölçen anketlerden çıkan sonuçlar tek bir analizde birleştirilmiştir.

Kurumun güçlü ve zayıf yönleri donanım, malzeme, çalışan, iş yapma becerisi, kurumsal iletişim gibi çok çeşitli alanlarda kendisinden kaynaklı olan güçlülükleri ve zayıflıkları ifade etmektedir ve ayrımda temel olarak okul müdürü/müdürlüğü kapsamında bakılarak iç faktör ve dış faktör ayrımı yapılmıştır.

İçsel Faktörler

Güçlü Yönler

Öğrenciler	<ul style="list-style-type: none"> ➢ Öğrencilerin Okula Ulaşımının kolay Olması. ➢ Sınıf Mevcutlarının Standartlara uygun olması. ➢ Okul Öncesi ihtiyaçların karşılanabilir olması. ➢ Öğrenciler arasındaki kaynaşmanın sağlanmış olması. ➢ Yabancı uyruklu öğrencilerin oryantasyonunun sağlıklı olması. ➢ Derslerde konuya uygun araç ve gereçler kullanılmaktadır. (Öğrenci Anketi) ➢ Öğretmenler yeniliğe açık olarak derslerin işlenişinde çeşitli yöntemler kullanmaktadırlar. (Öğrenci Anketi) ➢ Öğrenciler okulda kendilerini güvende hissetmektedirler.
------------	--

	<p>(Öğrenci Anketi)</p> <p>➤ Teneffüslerde ihtiyaçlarını giderebilmektedirler. (Öğrenci Anketi)</p>
Çalışanlar	<p>➤ Öğretmen ve Personel eksikliğimizin bulunmaması.</p> <p>➤ Personellerimizin ekip ruhuna sahip olması.</p> <p>➤ Öğretmenlerimizin yeterli donanıma sahip olması.</p> <p>➤ Çalışanların kurumsal kimliği önemsemeleri.</p> <p>➤ Çalışanların ulusal ve uluslararası projelerde yer alması.</p> <p>➤ Kurumdaki tüm duyurular çalışanlara zamanında iletilmektedir.</p> <p>➤ Öğretmenlerimiz alanlarıyla ilgili gelişmeleri takip ederek bilgilerini güncellemektedirler.</p> <p>➤ Öğretmenlerimiz kendilerini okulun değerli bir üyesi olarak görmektedirler.</p> <p>➤ Öğretmenlerimiz e-güvenlik kurallarını uygulamaktadırlar.</p>

Dışsal Faktörler

Fırsatlar

Politik	<p>➤ Yerel Yönetimin eğitim hizmetlerine duyarlılığı.</p> <p>➤ STK lar ve Yerel Yönetimlerle iş birliğine gidilmesi.</p>
Ekonomik	<p>➤ Veli, esnaf ve Hayırsever Vatandaşların eğitime ekonomik açıdan katkı sağlamaları.</p>
Sosyolojik	<p>➤ Okula ulaşımın kolay olması.</p> <p>➤ Kültür merkezine yakın olması.</p> <p>➤ Paydaş kitlesinin geniş olması.</p> <p>➤ Okula yönelik veli ve toplum desteğinin olması.</p> <p>➤ İdare- veli- öğretmen ve öğrenci iletişiminin çok yönlü ağılanabilmesi.</p>
Teknolojik	<p>➤ Teknolojik gelişmelerin takip ediliyor ve kullanılıyor olması.</p>
Mevzuat-Yasal	<p>➤ MEB desteğine çabuk ve kolay erişim sağlanması.</p> <p>➤ Kamu ve özel sektörde rehberlik hizmeti alınabilecek uzmanların olması ve onlara ulaşma kolaylığının olması.</p> <p>➤ Diğer bakanlıklarla aynı ilde bulunması, böylece bakanlıklar ile kolay koordinasyon sağlanması</p> <p>➤ Hizmet içi eğitim hizmeti alınabilecek kurumların olması.</p>
Ekolojik	<p>➤ Okulumuz çevresinde yeşil alan ve parkların olması.</p>

Tehditler

Politik	<ul style="list-style-type: none">➤ Yerel Yönetimlerin ve STK ların iş yoğunluğu yüzünden eğitime yeterince destek olamayışları.
Ekonomik	<ul style="list-style-type: none">➤ Paydaş kitlesinin orta ve orta altı ekonomik düzeye sahip olması.
Sosyolojik	<ul style="list-style-type: none">➤ Toplumda şiddet olaylarının oranlarında artış olması.➤ Metropol olmasından dolayı toplumda kaynaşma-bütünleşmenin yeterince olmaması.➤ Parçalanmış aile profili oranının artmış olması.➤ Yabancı uyruklu öğrencilerin entegrasyonunda dil sorunu yaşanması.➤ Görsel ve yazılı basının eğitim çağı çocuk ve gençleri üzerindeki olumsuz etkisi.
Teknolojik	<ul style="list-style-type: none">➤ Gelişen ve değişen teknolojiye uygun donatım maliyetlerinin yüksek olması.➤ Bilişim ve bilgi sistemlerine yönelik tehditlerin olması. (Siber zorbalık vb.)
Mevzuat-Yasal	<ul style="list-style-type: none">➤➤ Görsel sanatlar, Müzik, Beden eğitimi ve Oyun derslerine branş öğretmenlerinin girmemesi.➤ Dilimizin etkili ve güzel kullanılmaması.
Ekolojik	<ul style="list-style-type: none">➤ İlimizin deprem kuşağında yer alması.

Veliler	<ul style="list-style-type: none">➤ Velilerimizin okul ile güçlü bir bağının olması.➤ Velilerimizin çoğunlukla genç olması ve teknolojik donanımlı olması.➤ Veli anket sonuçlarımıza göre güvenlik ve personel Veli anket sonucuna göre öğretmenler derslerin işlenişinde yeniliğe açık çeşitli yöntemler uygulamaktadırlar.➤ Veli anket sonucuna göre İhtiyaç duyulduğunda okul çalışanlarıyla iletişime geçilebilmektedir.
Bina ve Yerleşke	<ul style="list-style-type: none">➤ Okulumuza ulaşımın kolay olması.➤ Binamızın engelli öğrencilere cevap verebilecek olması.➤ Okul binasının ve bahçenin düzenli olması.
Donanım	<ul style="list-style-type: none">➤ Web sitemizin güncel tutulması.➤ Kurum çalışanların teknolojik ve mesleki donanıma sahip olmaları.➤ Eğitimde Kalite Yönetim Sisteminin benimsenmesi.➤ MEB hazırladığı yazılım programlarının aktif şekilde kullanılıyor olması.➤ MEB'in sağladığı internetin kullanılarak e-güvenliğin sağlanması
Bütçe	<ul style="list-style-type: none">➤ Bütçemizin verimli ve planlı kullanılması.➤ TİF, TEFBİS kayıtlarının düzenli tutulması.➤ Okul Aile Birliğinin özverili çalışması.➤ Kaynakların israf edilmemesi.
Yönetim Süreçleri	<ul style="list-style-type: none">➤ Eğitimde Kalite Yönetim Sisteminin benimsenmesi.
İletişim Süreçleri	<ul style="list-style-type: none">➤ Paydaşlarımızla iletişimimizin sağlıklı olması.➤ Sosyal iletişim ağlarının etkin kullanılıyor olması.

Zayıf Yönler

Öğrenciler	<ul style="list-style-type: none">➤ Eğitim Öğretimin erken saatte başlaması nedeniyle sabah geç kalmaların yaşanması.➤ Okulun binası ve fiziki mekânlar yetersizdir. Okulumuz iç ve dış temizliği yetersizdir.(ikili eğitim ve yoğunluk sebebiyle)➤ Okulumuzda yeterli miktarda sanatsal ve kültürel faaliyetler düzenlenmektedir.
Çalışanlar	<ul style="list-style-type: none">➤ Çalışanların yeterince motive edilememesi.➤ Sosyal Aktivitelerinin yetersiz olması.➤ Öğretmenlerin saygınlığının toplumda azalması.➤ Okulumuz teknik donanım açısından yeterli değildir.➤ Okulumuzda sadece öğretmenlerin kullanımına tahsis edilmiş alanlar yeterli değildir.
Veliler	<ul style="list-style-type: none">➤ Velilerin genç olması ve okul idaresine ve öğretmenlere yersiz müdahalelerde bulunması.➤ Çalışanlara yapılan suçlamalarda veliye dönük yaptırımların yetersiz olması.➤ Okulun binası ve fiziki mekânlar yetersizdir.➤ Okulumuz iç ve dış temizliği yetersizdir.➤ Okulumuzda yeterli miktarda sanatsal ve kültürel faaliyetler düzenlenememektedir.(Yoğunluk Sebebiyle)
Bina ve Yerleşke	<ul style="list-style-type: none">➤ Okul bina giriş kapısında giriş çıkış saatlerinde trafiğin yoğun olması.
Donanım	<ul style="list-style-type: none">➤ Sosyal ve sportif alanların yetersizliği.
Bütçe	<ul style="list-style-type: none">➤ Bütçenin yetersiz olması.
Yönetim Süreçleri	<ul style="list-style-type: none">➤ Yönetmelik ve genelgelerin sık değişmesi.➤ Yönetmelikler, genelgeler, yönergeler ve emirler arasındaki bazı uyumsuzluklar.
İletişim Süreçleri	<ul style="list-style-type: none">➤ Resmi yazıların zaman zaman geç bildirilmesi cevaplama süresinin kısa olması.

2.10. Tespitler ve İhtiyaçların Belirlenmesi

Gelişim ve sorun alanları analizi ile GZFT analizi sonucunda ortaya çıkan sonuçların planın geleceğe yönelim bölümü ile ilişkilendirilmesi ve buradan hareketle hedef, gösterge ve eylemlerin belirlenmesi sağlanmaktadır.

Gelişim ve sorun alanları ayrımında eğitim ve öğretim faaliyetlerine ilişkin üç temel tema olan Eğitime Erişim, Eğitimde Kalite ve Kurumsal Kapasite kullanılmıştır. Eğitime erişim, öğrencinin eğitim faaliyetine erişmesi ve tamamlamasına ilişkin süreçleri; Eğitimde kalite, öğrencinin akademik başarısı, sosyal ve bilişsel gelişimi ve istihdamı da dâhil olmak üzere eğitim ve öğretim sürecinin hayata hazırlama evresini; Kurumsal kapasite ise kurumsal yapı, kurum kültürü, donanım, bina gibi eğitim ve öğretim sürecine destek mahiyetinde olan kapasiteyi belirtmektedir.

Eğitime Erişim	Eğitimde Kalite	Kurumsal Kapasite
-----------------------	------------------------	--------------------------

<p style="text-align: center;"><u>Okullaşma Oranı</u></p> <ul style="list-style-type: none"> Okul öncesi eğitimde okullaşma. Eğitim – Öğretimi tamamlama Eğitim – Öğretime katılım Öğrenci gelişimine yönelik veli eğitimleri. 	<p style="text-align: center;"><u>Akademik Başarı</u></p> <ul style="list-style-type: none"> Öğrenci başarısı Bilimsel, kültürel, sanatsal ve sportif faaliyetler Yabancı Dil ve Hareketlilik Okul sağlığı ve hijyen Zararlı alışkanlıklar Dezavantajlı öğrencilere yönelik faaliyetler Çalışanların Erasmus ve E-twinning gibi ulusal ve uluslararası projelerde hareketliliği Çalışanların ödüllendirilmesi ve motivasyon İnternetin tehlikeleri ve e-güvenlik seminer ve çalışmaları 	<p style="text-align: center;"><u>Kurumsal İletişim</u></p> <ul style="list-style-type: none"> Duyuruların zamanında yapılması Veli iletişimde teknolojinin kullanılabilir olması Kurumlar arası iletişimin hızlı ve yaygın olması.
---	---	---

<p style="text-align: center;"><u>Okula Devam/ Devamsızlık</u></p> <ul style="list-style-type: none"> Devamsızlık yapan öğrencilerin takibinin yapılması Rehberlik servisi ile ilgili ev ziyaretlerinin gerçekleştirilmesi Rehberlik Araştırma Merkezi tarafından okullarda eğitim alamayan bireylere evlerinde ve hastanelerde eğitim verilmesinin sağlanması 	<p style="text-align: center;"><u>Sosyal, Kültürel ve Fiziksel Gelişim</u></p> <ul style="list-style-type: none"> Okul ve kurumların sosyal, kültürel, sanatsal ve sportif faaliyet alanlarına katılması Paydaş memnuniyetine yönelik eğitim- öğretim ortamlarının artırılması 	<p style="text-align: center;"><u>Kurumsal Yönetim</u></p> <ul style="list-style-type: none"> Beşeri altyapı Fiziki ve mali altyapı Yönetim ve organizasyon Enformasyon teknolojilerinin kullanılmasının artırılması
<p style="text-align: center;"><u>Okula Uyum, Oryantasyon</u></p> <ul style="list-style-type: none"> Paydaş kitlesinin okula uyumlu olması Yabancı uyruklu öğrencilerin oryantasyonunun sağlanması 	<p style="text-align: center;"><u>Sınıf Tekrarı</u></p> <ul style="list-style-type: none"> Veli ve öğretmen görüşleri sonrasında gerektiğinde uygulanması 	<p style="text-align: center;"><u>Bina ve Yerleşke</u></p> <ul style="list-style-type: none"> Yeni ve eski okul binasının aynı bahçede olması
<p style="text-align: center;"><u>Özel Eğitime İhtiyaç Duyan Bireyler</u></p> <ul style="list-style-type: none"> Rehberlik Araştırma Merkezi ve Rehberlik Servisi çalışmalarının devamı 	<p style="text-align: center;"><u>İstihdam Edilebilirlik ve Yönlendirme</u></p> <ul style="list-style-type: none"> Yakın çevrede bulunan bir üst eğitim- öğretim kurumlarının sayıca fazla olması 	<p style="text-align: center;"><u>Donanım</u></p> <ul style="list-style-type: none"> Teknolojik donanımın olması
<p style="text-align: center;"><u>Yabancı Öğrenciler</u></p>	<p style="text-align: center;"><u>Öğretim Yöntemleri</u></p> <ul style="list-style-type: none"> Aktif öğrenme, grup ve 	<p style="text-align: center;"><u>Temizlik, Hijyen</u></p> <ul style="list-style-type: none">

	ekip çalışmaları, uygulama, gezi vb.	
<u>Hayat boyu Öğrenme</u>	<u>Ders araç gereçleri</u> <ul style="list-style-type: none"> • Harita, afiş ve levhalar • Geometri ve kesir takımları vb. 	<u>İş Güvenliği, Okul Güvenliği</u> <ul style="list-style-type: none"> • İş güvenliği planının olması • Okul güvenlik personelinin bulunması
		<u>Taşıma ve servis</u> <ul style="list-style-type: none"> • Okulda servis taşımacılığının yapılıyor olması

1.TEMA: EĞİTİM VE ÖĞRETİME ERİŞİM

1	Okul öncesi eğitimde okullaşma
2	Eğitim öğretimi tamamlama
3	Eğitim öğretime katılım
4	Öğrenci gelişimine yönelik veli eğitimleri

2.TEMA: EĞİTİM VE ÖĞRETİMDE KALİTE

1	Öğrenci başarısı
2	Bilimsel, kültürel, sanatsal ve sportif faaliyetler
3	Yabancı dil ve hareketlilik
4	Okul sağlığı ve hijyen
5	Okul güvenliği
6	Zararlı alışkanlıklar
7	Dezavantajlı öğrencilere yönelik faaliyetler
8	Çalışanların ulusal ve uluslararası faaliyetlerde yer alması
9	Çalışanların ödüllendirilmesi ve motivasyon
10	İnternetin tehlikeleri ve e-güvenlik seminer ve çalışmaları

3.TEMA: KURUMSAL KAPASİTE

1	Beşeri alt yapı
2	Fiziki ve mali alt yapı
3	Yönetim ve organizasyon
4	Enformasyon teknolojilerinin kullanımının artırılması
5	Okul ve kurumların sosyal, kültürel, sanatsal ve sportif faaliyet alanlarına erişim (yetersizliği)
6	İkili eğitim
7	Özel eğitime ihtiyaç duyan öğrencilere uygun eğitim ve öğretim alanları
8	Paydaş memnuniyetine yönelik eğitim öğretim ortamlarının artırılması

GELECEĞE BAKIŞ



3.Geleceğe Bakış

Okul Müdürlüğümüzün misyon, vizyon, temel ilke ve değerlerinin oluşturulması kapsamında öğretmenlerimiz, öğrencilerimiz, velilerimiz, çalışanlarımız ve diğer paydaşlarımızdan alınan görüşler, sonucunda stratejik plan hazırlama ekibi tarafından oluşturulan Misyon, Vizyon, Temel Değerler; Okulumuz üst kuruluna sunulmuş ve üst kurul tarafından onaylanmıştır.

MİSYON, VİZYON, TEMELDEĞERLER





3.1 Misyon

Kendi kültürünü özümseyen, buna göre deęişimleri ve yenilikleri yorumlayarak katılımcı bir anlayışla hedeflerini koyabilen, evrensel, insan haklarına ve deęerlerine saygılı, bilimsel düşünebilen ve milli deęerlerini gelecek kuşaklara aktarabilen, sorumluluk sahibi, yurttaş olma bilincine sahip kendini ifade edebilen, yenilięe ve deęişime açık, üretken bireyler yetiştirmek.

Hüseyin Pehlivan İlkokulu olarak her bir öğrencimizin eşsiz potansiyelini keşfetmesine ve geliştirmesine olanak sağlayarak, onları bilgiye dayalı, düşünceli ve deęerlerine baęlı bireyler olarak yetiştirmeyi bunun yanında etik deęerlerimizi, insanlık erdemlerimizi de öğretmeyi amaçlıyoruz.



3.2 Vizyon

Topluma yararlı, bilimsel çalıřmalardan, sanat ve sportif faaliyetlere kadar uzanan geniş bir alan da özgün arařtırmaları, buluşları, projeleri, beceri tabanlı uygulamaları ve farkındalık eğitimleri gibi vatandaş odaklı hizmetleri esas alan, öğrenmeyi öğreterek, milletine, vatanına ve Atatürk ilkelerine bağlı; milli, manevi ve kültürel değerlerine sahip çıkan ve geliřtiren; çağdaş dünyada yerini almasını sağlayan, üretken bireyler yetiřtirmek.

Ahlaklı, yaratıcı ve pozitif düşünen ve yarattığı değerlerle ülkesini tüm dünyada temsil eden nitelikli bireyler yetiřtirmek.

3.3 İlkelerimiz ve Temel Değerlerimiz

İlkelerimiz	
1	Paydaşlar eşitlikten yararlanır.
2	Paydaşların yöneltilmesi yapılır.
3	Paydaşlara fırsat eşitliği tanınır.
4	Veli-Öğrenci-Öğretmenin iş birliği içinde çalışmaları sağlanır.
5	Değişim ve yenileşme uyum.
6	Açıklık ve erişebilirlik.
7	Katılım ve sorumluluk bir arada değerlendirilir.
8	Sürekli ve sağlıklı iletişim.
9	Hesap verebilirlik.

Temel Değerlerimiz	
1	Atatürk Milliyetçiliğine ve Atatürk Ülke ve Devrimlerine bağlıy
2	Eğitime yapılan yardımı kutsal sayar ve her türlü desteği veririz.
3	Öğrencilerin, öğrenmeyi öğrenmesi ilk hedefimizdir.
4	Başarıda takım ruhu ve iş birliğini benimseriz
5	Yaptığımız her işte en iyiyi hedefleriz.
6	Biz, birbirimize ve kendimize güvenimiz
7	Okul' da eğitimin niteliğinin artışına katkıda bulunanları takdir ederiz
8	Öğrencilerin, öğrenmeyi öğrenmesi ilk hedefimizdir.
9	Okulumuzla ve öğrencilerimizle gurur duyarız.
10	Öğrencilerimizi, yaratıcı yönlerinin gelişmesi için teşvik ederiz.
11	Öğrenme problemi olan öğrencilerimiz için özel destek programları hazırlarız.
12	Biz, birbirimize ve kendimize güvenimiz.
13	Öğrencilerimiz, bütün çalışmalarımızın odak noktasıdır.

AMAÇ, HEDEF VE STRATEJİLERİN BELİRLENMESİ



TEMALAR

AMAÇLAR

HEDEFLER

STRATEJİLER



3.4 Amaç ve Hedeflere İlişkin Mimari

TEMA:	ERİŞİM
STRATEJİK AMAÇ 1.	Öğrencilerin eğitim öğretime etkin katılımlarıyla donanımlı olarak bir üst öğrenime geçişi sağlanacaktır.
Hedef 1.1.	Öğrenme kayıpları önleyici çalışmalar yapılarak azaltılacaktır.

TEMA:	KALİTE
STRATEJİK AMAÇ 2.	Öğrencilere medeniyetimizin ve insanlığın ortak değerleriyle çağın gereklerine uygun bilgi, beceri, tutum ve davranışlar kazandırılacaktır.
Hedef 2.1.	Öğrencilere evrensel değerler, sağlıklı yaşam ve çevre bilinci duyarlılığı kazandırılacaktır.

TEMA:	KAPASİTE
STRATEJİK AMAÇ 3	Eğitim ortamlarının fiziki imkânları geliştirilecektir.
Hedef 3.1.	Temel eğitimde okulların niteliğini arttıracak uygulama ve çalışmalara yer verilecektir.

TEMA:	KALİTE
STRATEJİK AMAÇ 4.	Temel eğitimde öğrencilerin kaliteli eğitime erişimleri fırsat eşitliği temelinde artırılarak bilişsel, duyuşsal ve fiziksel olarak çok yönlü gelişimleri sağlanacak ve temel hayat becerilerini edinmiş öğrenciler yetiştirilecektir.
Hedef 4.1.	Öğrencilerin bilimsel, kültürel, sanatsal, sportif ve toplum hizmeti alanlarında ders dışı etkinliklere katılım oranı arttırılacaktır.

3.6 Performans Göstergeleri

TEMA:	ERİŞİM							
STRATEJİK AMAÇ 1.	Öğrencilerin eğitim öğretime etkin katılımlarıyla donanımlı olarak bir üst öğrenime geçişi sağlanacaktır.							
Hedef 1.1.	Öğrenme kayıpları önleyici çalışmalar yapılarak azaltılacaktır.							
PG NO	Performans Göstergeleri	Hedef Etkisi (%)	Başlangıç Değeri	2024 Hedef	2025 Hedef	2026 Hedef	2027 Hedef	2028 Hedef
PG 1.1	İlkokullarda Yetiştirme Programına (İYEP) dâhil olan öğrencilerin Türkçe dersi kazanımlarına ulaşma oranı (%)	30	%50	%55	%60	%65	%70	%80
PG 1.2	İlkokullarda Yetiştirme Programına dâhil olan öğrencilerin matematik dersi kazanımlarına ulaşma oranı (%)	30	%50	%55	%60	%65	%70	%80
PG 1.3	20 gün ve üzeri özürsüz devamsızlık yapan öğrenci oranı (%)	20	%5	%4	%3	%2	%1	%1
PG 1.4	20 gün ve üzeri özürsüz devamsızlık yapan öğrenci oranı (%)	20	%6	%5	%3	%3	%2	%1

TEMA:	KALİTE							
STRATEJİK AMAÇ 2.	Öğrencilere medeniyetimizin ve insanlığın ortak değerleriyle çağın gereklerine uygun bilgi, beceri, tutum ve davranışlar kazandırılacaktır.							
Hedef 2.1.	Öğrencilere evrensel değerler, sağlıklı yaşam ve çevre bilinci duyarlılığı kazandırılacaktır.							
PG NO	Performans Göstergeleri	Hedef Etkisi (%)	Başlangıç Değeri	2024 Hedef	2025 Hedef	2026 Hedef	2027 Hedef	2028 Hedef
PG 2.1	Öğrenci başına okunan kitap sayısı	50	% 10	% 15	% 18	% 20	% 23	% 25
PG 2.2	Sağlıklı ve dengeli beslenme ile ilgili düzenlenen faaliyet sayısı (Eğitim, faaliyet, gezi Proje, vb.)	40	% 25	% 28	% 32	% 36	% 42	% 45
PG 2.3	Çevre bilincinin artırılmasına yönelik düzenlenen faaliyet sayısı (Eğitim, faaliyet, gezi Proje, vb.)	30	% 23	% 25	% 27	% 30	% 34	% 38
Koordinatör Birim	Okul müdürü, Müdür yardımcıları, Sınıf öğretmenleri, Rehber öğretmenler							
İşbirliği Yapılacak Birim(ler)	İlçe Sağlık Birimleri, Belediyeler, İl ve İlçe Milli Eğitim Müdürlükleri							
Riskler	Öğrencilere aile de kitap okuma ve sağlıklı beslenme konusunda yeterince rol model olacak kişilerin olmaması. Yeterli eğitimlerin sağlanamaması							
Stratejiler	S1 Okul kütüphanesi zenginleştirilecek, öğrencilerin kütüphaneden yararlanması sağlanacaktır. S2 Türkçe dersinde ders saatinin bir bölümü okumaya ayrılacak ve okul müdürlüğünce planlanan zamanlarda okuma etkinlikleri düzenlenecektir. S3 Serbest etkinlikler saati, öğrencilerin sanatsal, sportif ve kültürel faaliyetlere katılım sağlayacağı şekilde düzenlenecektir. S4 Öğrencilere sağlıklı ve dengeli beslenmelerine yönelik bilgilendirme eğitimleri ve etkinlikler yapılacaktır. S5 Öğrencilerin çevre bilincinin artırılmasına yönelik etkinlikler yapılacaktır. S6 Öğrencilere, nezaket ve görgü kuralları konusunda eğitimler verilerek konuya ilişkin etkinlikler düzenlenecektir.							
Maliyet Tahmini	409.939							
Tespitler	Yapılan eğitimlere velilerin katılım oranının az olması. Verilen eğitimlerin sadece okulda kalması günlük hayatta uygulanması için velilerin yeterli desteği sağlamaması.							
İhtiyaçlar	Eğitimler için diğer kurumlarla iş birliklerinin yapılması Bilgilendirme için afiş, broşür gibi materyallerin sağlanması							
Koordinatör Birim	Okul Müdürü, Müdür Yardımcıları							
İşbirliği Yapılacak Birim(ler)	Sını fÖğretmeni, Veli, Rehber öğretmenler							
Riskler	Öğrencilerin kursa devam etme konusunda devamsızlık yapmaları, Velilerin yeterli bilgi sahibi olmadıkları için bu tür kurslara karşı ön yargılı olmaları.							
Stratejiler	S.1. Öğrencilerin Türkçe dersindeki eksikleri tespit edilerek İYEP aracılığıyla akademik yeterliklerinin artırılması sağlanacaktır. S.2 Öğrencilerin matematik derslerindeki eksikleri tespit edilerek İYEP aracılığıyla akademik yeterliklerinin artırılması sağlanacaktır. S.3 Dijital platformlar aracılığıyla öğrencilerin tamamlayıcı ve destekleyici eğitim almaları sağlanacaktır. S.4 İYEP'in ders içeriklerine katkı sağlayacak etkinlik, okuma vb aktivitelerin zenginleştirilmesi sağlanacaktır. S.5 İYEP içerikleri öğrencinin hazır bulunuşluk seviyesi dikkate alınarak hazırlanacaktır. S.6 Öğrencilerin devamsızlık nedenleri tespit edilerek devamsızlığa neden olan etmenler giderilecektir.							
Maliyet Tahmini	819.879							
Tespitler	İyep ve destek eğitim de dijital platformlar yerine yazılı ve görsel materyallerin daha çok kullanılması.							
İhtiyaçlar	İyep öğrenci belirleme ve ölçme araçları ,Öğrenci ders kitapları							

TEMA:	KAPASİTE								
STRATEJİK AMAÇ 3	Eğitim ortamlarının fiziki imkânları geliştirilecektir.								
Hedef 3.1.	Temel eğitimde okulların niteliğini arttıracak uygulama ve çalışmalara yer verilecektir.								
PG NO	Performans Göstergeleri	Hedef Etkisi (%)	Başlangıç Değeri	2024 Hedef	2025 Hedef	2026 Hedef	2027 Hedef	2028 Hedef	
PG 3.1	İyileştirilen fiziki mekân (derslikler, spor salonu, kütüphaneler, atölyeler vb.) sayısı.	100	100	%50	%55	%60	%70	%75	
Koordinatör Birim	Okul Müdürü								
İşbirliği Yapılacak Birim(ler)	Belediyeler, Kamu idareleri								
Riskler	Belirlenen eksiklikler için yeterli bütçenin olmaması Yapılacak fiziki mekanlar için okullarda yeterli alanın olmaması								
Stratejiler	S1 Fiziki mekânların iyileştirilmesi için kamu idareleri, belediyeler ve işverenlerle iş birlikleri yapılacaktır. S2 Atölye ve laboratuvarların iyileştirilmesi için sektör ile iş birlikleri yapılacaktır.								
Maliyet Tahmini	1.229.818								
Tespitler	İş birliği yapılacak birimlerden olumlu geri dönüşlerin olmaması Maaliyet konusunda yeterli parasal kaynakların olmaması								
İhtiyaçlar	Fiziki mekan için yeterli alanların oluşturulması Oluşturulacak alanlar için malzeme desteği								

TEMA:	KALİTE								
STRATEJİK AMAÇ 4.	Temel eğitimde öğrencilerin kaliteli eğitime erişimleri fırsat eşitliği temelinde artırılarak bilişsel, duyuşsal ve fiziksel olarak çok yönlü gelişimleri sağlanacak ve temel hayat becerilerini edinmiş öğrenciler yetiştirilecektir.								
Hedef 4.1.	Öğrencilerin bilimsel, kültürel, sanatsal, sportif ve toplum hizmeti alanlarında ders dışı etkinliklere katılım oranı artırılabilecektir.								
PG NO	Performans Göstergeleri	Hedef Etkisi (%)	Başlangıç Değeri	2024 Hedef	2025 Hedef	2026 Hedef	2027 Hedef	2028 Hedef	
PG 4.1.1	Okulda bir eğitim ve öğretim döneminde bilimsel, kültürel, sanatsal ve sportif alanlarda en az bir faaliyete katılan öğrenci oranı (%)	25	%10	%12	%16	%19	%21	%24	
PG 4.1.2	Bir eğitim ve öğretim yılında yerel, ulusal ve uluslararası proje, yarışma vb. etkinliklere katılan öğrenci oranı (%)	25	%3	%6	%10	%12	%15	%18	
PG 4.1.3	Okulda bir eğitim ve öğretim yılında geleneksel çocuk oyunları alt başlığında en az bir faaliyete katılan öğrenci oranı (%)	25	%4	%7	%10	%14	%16	%20	
PG 4.1.4	Okulda bir eğitim ve öğretim yılında geleneksel çocuk oyunlarına yönelik olarak düzenlenen alan/ mekan sayısı.	25	%9	%12	%15	%18	%20	%23	
Koordinatör Birim	Okul müdürü, Müdür yardımcıları, Sınıf Öğretmenleri								
İşbirliği Yapılacak Birim (ler)	Gençlik ve Spor Bakanlığı, İlçe Millî Eğitim								
Riskler	-Okul dışı imkânların oluşturulmasında ilgili kurum ve kuruluşların yeterli desteği göstermemesi, - Yaz dönemlerinde bölgesel değişim programlarına yeterli talep olmaması, - Öğrencilerin sosyal girişimcilik konusundaki isteksizliği, - Okullara kaynak aktarılmasında kullanılacak kriterlerin belirsiz olması,								

Stratejiler	<p>S1 Her bir öğrencinin bir kulüp faaliyetinde aktif olarak yer alması sağlanarak kulüp faaliyetlerinin etkinliği arttırılacaktır.</p> <p>S2 Öğrencilerin seviyelerine uygun olarak toplumsal sorunların çözümüne katkı sağlamak ve farkındalık oluşturmak amacıyla afet ve acil durum, çevre, eğitim, spor, kültür ve turizm, sağlık ve sosyal hizmetler alanlarında toplum hizmeti faaliyetlerine katılımları arttırılacaktır.</p> <p>S3 Okul bünyesinde yarışmalar düzenlenecektir.</p> <p>S4 Diğer kurum ve kuruluşlarla iş birliği içerisinde yürütülen bilimsel, sosyal, kültürel, sanatsal ve sportif alanlardaki faaliyetler arttırılacaktır.</p> <p>S5 Okul bahçeleri çocukların geleneksel oyunlarla vakit geçirmelerini sağlayacak ve gelişimlerini destekleyecek şekilde etkin olarak kullanılacaktır.</p> <p>S6 Okul bünyesinde etkinlikler düzenlenecektir.</p> <p>S7 Öğrencilerin yerel, ulusal ve uluslararası proje ve yarışmalara katılmaları teşvik edilecektir. S8 E-okul sisteminde bulunan sosyal etkinlik modülünde gerçekleştirilen etkinlikler işlenecektir. S9 Okul bahçeleri geleneksel çocuk oyunlarına yönelik düzenlenecektir.</p> <p>S10 Öğrenci seviyesi ve öğretim programı kazanımlarına uygun olarak geleneksel çocuk oyunları ders içi etkinliklerde kullanılacaktır.</p> <p>S11 Eğitim- öğretim yılı içerisinde okullarda geleneksel çocuk oyunları şenliği yapılacaktır.</p>
Maliyet Tahmini	1.229,818
Tespitler	<p>- İlgili kurum ve kuruluşlarla iş birliği çalışmaları,</p> <p>- Okul bahçelerinin öğrencilerin çok yönlü gelişimini destekleyecek şekilde tasarlanması ve dersler ile ders dışı etkinliklerin kültürel kazanımlarla desteklenmesi,</p> <p>- Okul ve mahalle spor kulüpleri ile bölgesel değişim programları ve şartları elverişsiz okulların öğrenci ve öğretmenlerinin desteklenmesi için finansman sağlanması,</p> <p>- Okullar arası farklılıkları tespit etmek ve kaynakları adaletli bir şekilde paylaşmak için sistem kurulması,</p> <p>- Hedeflenen başarıyı gösteremeyen öğrencilerin desteklenmesine yönelik mekanizmaların oluşturulması.</p>
İhtiyaçlar	<p>Okul bahçelerindeki oyun alanlarını düzenleme çalışmalarının yapılması.</p> <p>İlgili kurumlarla iş birliği çalışmalarının yapılması.</p>

4.Maliyetlendirme

Kurumumuz 2024-2028 Stratejik Planı'nın maliyetlendirilmesi sürecindeki temel gaye, stratejik amaç, hedef ve eylemlerin gerektirdiği maliyetlerin ortaya konulması suretiyle tercihlerin ve karar alma sürecinin rasyonelleştirilmesine katkıda bulunmaktır. Bu sayede, stratejik plan ile bütçe arasındaki bağlantı güçlendirilecek ve harcamaların önceliklendirilme süreci iyileştirilecektir.

Bu temel amaçla planlanan tahmini maliyetlendirilmesi şu şekilde yapılmıştır:

- ✓ Hedeflere ilişkin eylemler durum analizi çalışmaları sonuçlarından tespit edilmiştir,
- ✓ Eylemlere ilişkin tahmini maliyetler belirlenmiştir,
- ✓ Eylem maliyetlerinden hareketle hedef maliyetleri belirlenmiştir,
- ✓ Hedef maliyetlerinden yola çıkılarak amaç maliyetleri belirlenmiş ve amaç maliyetlerinden de stratejik plan maliyeti belirlenmiştir.
- ✓ Genel bütçe, valilikler, belediyeler ve okul aile birliklerinin yıllık bütçe artışları ve eğilimleri dikkate alındığında Kurumumuz 2019-2023 Stratejik Planı'nda yer alan stratejik amaçların gerçekleştirilebilmesi için tabloda da belirtildiği üzere beş yıllık süre için tahmini **815.000,00** TL'lik kaynağın elde edileceği düşünülmektedir.

2024-2028 Stratejik Plan Kaynak Tablosu

Kaynak Tablosu	2024	2025	2026	2027	2028	Toplam
Genel Bütçe	0	0	0	0	0	0
Valilikler ve Belediyelerin Katkısı	0	0	0	0	0	0
Diğer (Okul Aile Birlikleri)	140.000,00	150.000,00	160.000,00	170.000,00	195.000,00	815.000,00
TOPLAM	140.000,00	150.000,00	160.000,00	170.000,00	195.000,00	815.000,00

Müdürlüğümüz stratejik planında 4 hedef bulunmaktadır. Söz konusu hedeflere ilişkin bütçe dağılımları 5 yıllık olarak alttaki tabloda belirtilmiştir. Tabloda görüldüğü üzere son iki yılın gelir ve giderlerinde yaşanan artıştan hareketle hazırlanan beş yıllık maliyetlendirme sonucunda Müdürlüğümüzün tahmini olarak 4.113.459,00 TL'lik bir harcama yapacağı düşünülmektedir. Plan dönemi amaç maliyetlerine ilişkin alttaki tabloda ayrıntılı bilgiye yer verilmiştir.

Amaç ve Hedef No	2024	2025	2026	2027	2028	Beş Yıllık Toplam
AMAÇ 1	95.000	110.000	145.792	220.190	290.500	861.482
Hedef 1	95.000	110.000	145.792	220.190	290.500	861.482
AMAÇ 2	42.000	55.800	72.896	120.500	180.000	471.196
Hedef 1	42.000	55.800	72.896	120.500	180.000	471.196
AMAÇ 3	130.000	180.800	240.000	320.281	475.500	1.345.781
Hedef 1	130.000	180.800	240.000	320.281	475.500	1.345.781
AMAÇ 4	125.000	160.800	272.600	370.600	510.000	1439.000
Hedef 1	125.000	160.800	272.600	370.600	510.000	1.439.000
AMAÇ TOPLAM	392.000	507.400	731.288	1.031.571	1.456.000	4.113.459

5.BÖLÜM

İZLEME VE DEĞERLENDİRME



6. İzleme ve Değerlendirme

Okulumuz Stratejik Planı izleme ve değerlendirme çalışmalarında 5 yıllık Stratejik Planın izlenmesi ve 1 yıllık gelişim planının izlenmesi olarak ikili bir ayrıma gidilecektir. Stratejik planın izlenmesinde 6 aylık dönemlerde izleme yapılacak denetim birimleri, il ve ilçe milli eğitim müdürlüğü ve Bakanlık denetim ve kontrollerine hazır halde tutulacaktır. Yıllık planın uygulanmasında yürütme ekipleri ve eylem sorumlularıyla aylık ilerleme toplantıları yapılacaktır. Toplantıda bir önceki ayda yapılanlar ve bir sonraki ayda yapılacaklar görüşülüp karara bağlanacaktır. İzleme ve Değerlendirme aşağıdaki esaslara bağlı kalınarak yapılacaktır:

◆ Her eğitim öğretim yılı başında o yıl gerçekleştirilecek her bir hedef veya faaliyet için, sorumlu kişiler belirlenecektir. Bu kişilerin, öğrenen okul anlayışını bir davranış olarak benimsemiş olmasına dikkat edilecektir.

◆ Her çalışma yılı için okul gelişim planı hazırlanacaktır.

◆ Her çalışma yılı /dönemi de ekiplerce her hedef için bir çalışma/iyileştirme planı hazırlayıp okul idaresine teslim edeceklerdir.

◆ Sorumlu kişi veya ekipler 6 ayda bir rapor düzenleyerek amaca ulaşma veya hedefin gerçekleşme düzeyi hakkında bilgi sunacaklardır.

◆ Faaliyetler performans göstergelerine göre değerlendirilecektir. Bu bakımdan her çalışma öncesinde performans göstergeleri gözden geçirilecektir.

◆ Çalışmalarda verilerin kullanılması ve her şeyin rakamlarla ifade edilmesi sağlanacaktır.

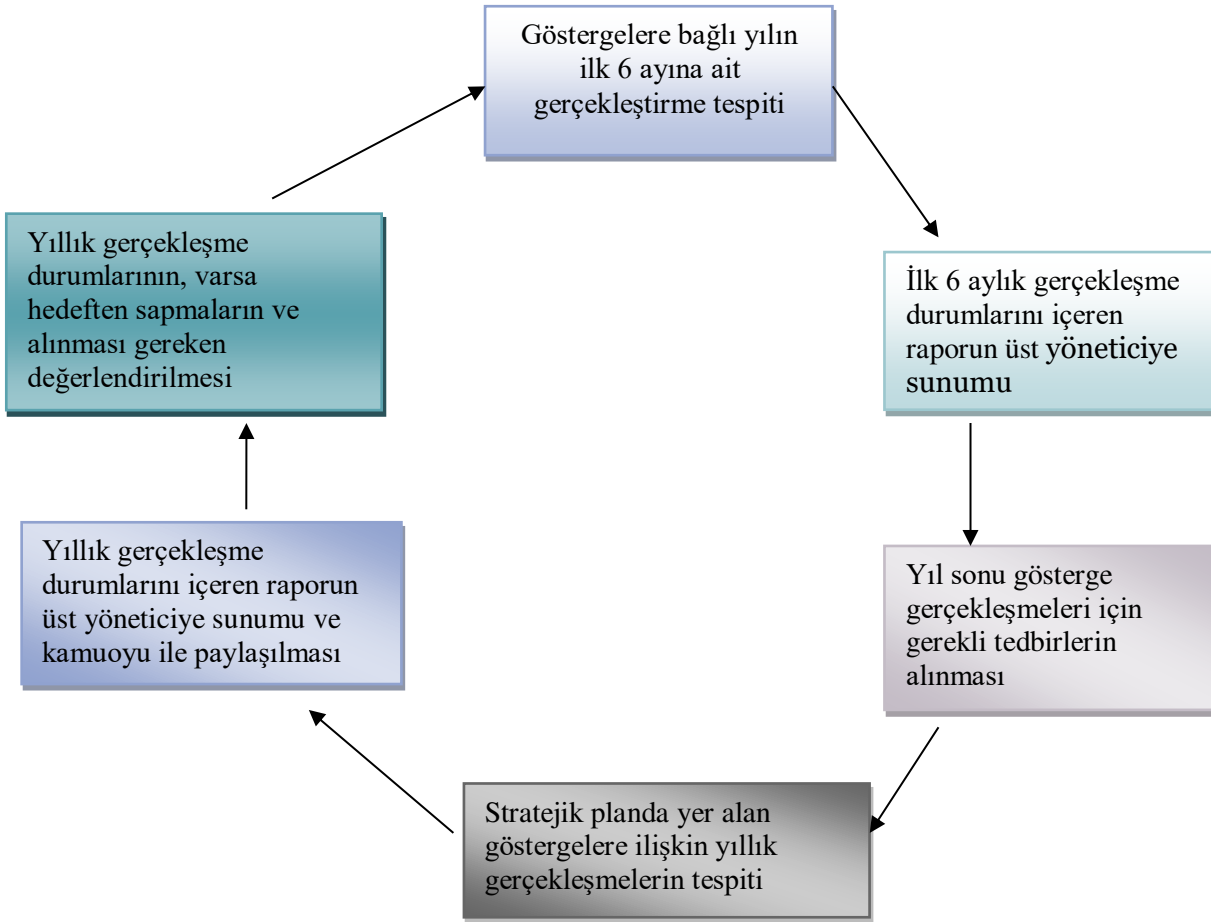
◆ Tüm çalışmalar açıklık ve hesap verebilirlik ilkesine uygun olarak gerçekleştirilecektir.

◆ Yapılan çalışmaların sonucuna göre Stratejik Plan gözden geçirilecektir.

Hüseyin Pehlivan İlkokulu Müdürlüğü 2024-2028 Stratejik Planı İzleme ve Değerlendirme Modeli' nin çerçevesini

1. 2024-2028 Stratejik Planı ve performans programlarında yer alan performans göstergelerinin gerçekleşme durumlarının tespit edilmesi,
2. Performans göstergelerinin gerçekleşme durumlarının hedeflerle kıyaslanması,
3. Sonuçların raporlanması ve paydaşlarla paylaşımı,
4. Gerekli tedbirlerin alınması süreçleri oluşturmaktadır.

İzleme Değerlendirme Dönemi	Gerçekleştirilme Zamanı	İzleme Değerlendirme Dönemi Süreç Açıklama	Zaman Kapsamı
1. İzleme Değerlendirme Dönemi	Her yılın Şubat Ayı İçerisinde	<ul style="list-style-type: none"> • Stratejik Planlama Ekibi tarafından kurul/komisyonlardan sorumlu oldukları Performans göstergeleri ile ilgili gerçekleşme durumlarına ilişkin verilerin toplanması ve incelenmesi • Performans Göstergelerinin gerçekleşme durumları hakkında hazırlanan raporun üst yöneticiye sunulması 	Eylül – Ocak (Birinci Dönem Dönemi)
2. İzleme Değerlendirme Dönemi	Her Yılın Haziran Ayı İçerisinde	<ul style="list-style-type: none"> • Stratejik Planlama Ekibi tarafından kurul/komisyonlardan sorumlu oldukları Performans göstergeleri ile ilgili gerçekleşme durumlarına ilişkin verilerin toplanması ve incelenmesi • Performans Göstergelerinin gerçekleşme durumları hakkında hazırlanan raporun üst yöneticiye sunulması 	Eylül Haziran Dönemi Eğitim Öğretim Yılı



Hüseyin Pehlivan İlkokulu Müdürlüğü
Stratejik Plan Hazırlama Ekibi

S.No	Ünvanı	Adı-Soyadı	İletişim	İmza
1	MÜDÜR YARDIMCISI	Kamil ÖZEL	5533541418	
2	İNGİLİZCE ÖĞRETMENİ	Yusuf Burak ERKAN	5055902489	
3	SINIF ÖĞRETMENİ	Hatice KIRMIZI	5393987833	
4	SINIF ÖĞRETMENİ	Bahri EROL	5434516415	
5	SINIF ÖĞRETMENİ	Mehmet BÖLÜKBAŞI	5424069626	
6	SINIF ÖĞRETMENİ	Şenol ALTINTAŞ	5442620856	
7	Veli	Sedef TUNÇ	5432270982	

Serkan KOMİT
Okul Müdürü

7.Tablo/Şekil/Grafikler/Ekler

NO	İLKOKUL ÖĞRENCİLERİ İÇİN KONU BAŞLIKLARI	Kesinlikle	Katılıyorum	Kararsızım	Kesinlikle Katılmıyorum	Katılmıyorum
01-	Öğretmenlerimle ihtiyaç duyduğumda rahatlıkla görüşebilirim.	0	0	0	0	0
02-	Okul müdürü ile ihtiyaç duyduğumda rahatlıkla konuşabiliyorum.	0	0	0	0	0
03-	Okulun rehberlik servisinden yeterince yararlanabiliyorum.	0	0	0	0	0
04-	Okula ilettiğimiz öneri ve isteklerimiz dikkate alınır.	0	0	0	0	0
05-	Okulda kendimi güvende hissediyorum.	0	0	0	0	0
06-	Okulda öğrencilerle ilgili alınan kararlarda bizlerin görüşleri alınır.	0	0	0	0	0
07-	Öğretmenler yeniliğe açık olarak derslerin işlenişinde çeşitli yöntemler kullanmaktadır.	0	0	0	0	0
08-	Derslerde konuya göre uygun araç gereçler kullanılmaktadır.	0	0	0	0	0
09-	Teneffüslerde ihtiyaçlarımı giderebiliyorum.	0	0	0	0	0
10-	Okulun içi ve dışı temizdir.	0	0	0	0	0
11-	Okul kantininde satılan malzemeler sağlıklı ve güvenlidir.	0	0	0	0	0
12-	Okulumuzda yeterli miktarda sanatsal ve kültürel faaliyetler düzenlenmektedir.	0	0	0	0	0
13-	Olumlu (Başarılı) Yönlerimiz	0	0	0	0	0

NO	OKUL ÇALIŞANLARI İÇİN KONU BAŞLIKLARI	Kesinlikle	Katılıyorum	Katılmıyorum	Kararsızım	Kesinlikle	Katılmıyorum	Katılıyorum
		Katılıyorum	Katılmıyorum	Kararsızım	Katılıyorum	Katılmıyorum		
01-	Okulumuzda alınan kararlar, çalışanların katılımıyla alınır..	0	0	0	0	0	0	0
02-	Her türlü ödüllendirmede adil olma, tarafsızlık ve objektiflik esastır.	0	0	0	0	0	0	0
03-	Kurumdaki tüm duyurular çalışanlara zamanında iletilir.	0	0	0	0	0	0	0
04-	Kendimi, okulun değerli bir üyesi olarak görürüm.	0	0	0	0	0	0	0
05-	Çalıştığım okul bana kendimi geliştirme imkânı tanımaktadır.	0	0	0	0	0	0	0
06-	Okul, teknik araç ve gereç yönünden yeterli donanımına sahiptir.	0	0	0	0	0	0	0
07-	Okulda çalışanlara yönelik sosyal ve kültürel faaliyetler düzenlenir.	0	0	0	0	0	0	0
08-	Okulda çalışanlar arasında ayırım yapılmamaktadır.	0	0	0	0	0	0	0
09-	Okulumuzda yerelde ve toplum üzerinde olumlu etki bırakacak çalışmalar yapmaktadır.	0	0	0	0	0	0	0
10-	Yöneticilerimiz, yaratıcı ve yenilikçi düşüncelerin üretilmesini teşvik etmektedir.	0	0	0	0	0	0	0
11-	Alanıma ilişkin yenilik ve gelişmeleri takip eder ve kendimi güncellerim.	0	0	0	0	0	0	0
12-	Yöneticiler, okulun vizyonunu, stratejilerini, iyileştirmeye açık alanlarını vs. çalışanlarla paylaşır.	0	0	0	0	0	0	0
13-	Okulumuzda sadece öğretmenlerin kullanımına tahsis edilmiş yerler yeterlidir.	0	0	0	0	0	0	0
14-	Olumlu (Başarılı) Yönlerimiz	0	0	0	0	0	0	0

NO	VELİLERİÇİN KONU BAŞLIKLARI	Kesinlikle	Katılıyorum	Kararsızım	Kesinlikle	Katılmıyorum
		Katılıyorum	Katılmıyorum	Katılmıyorum	Katılmıyorum	Katılmıyorum
01-	İhtiyaç duyduğumda okul çalışanlarıyla rahatlıkla görüşebiliyorum.	0	0	0	0	0
02-	Bizi ilgilendiren okul duyurularını zamanında öğreniyorum.	0	0	0	0	0
03-	Oğrencimle ilgili konularda okulda rehberlik hizmeti alabiliyorum.	0	0	0	0	0
04-	Okula ilettiğim istek ve şikâyetlerim dikkate alınıyor.	0	0	0	0	0
05-	Öğretmenler veniliğe açık olarak derslerin işlenişinde çeşitli yöntemler kullanmaktadır.	0	0	0	0	0
06-	Okulda yabancı kişilere karşı güvenlik önlemleri alınmaktadır.	0	0	0	0	0
07-	Okulda bizleri ilgilendiren kararlarda görüşlerimiz dikkate alınır.	0	0	0	0	0
08-	Okulun internet sayfası sürekli güncellenmekte ve bilgilendirmeler yapılmaktadır.	0	0	0	0	0
09-	Okul her zaman temiz ve bakımlıdır.	0	0	0	0	0
10-	Okulumuzda yeterli miktarda sanatsal ve kültürel faaliyetler düzenlenmektedir.	0	0	0	0	0
11-	Okulun binası ve diğer fiziki mekânlar yeterlidir.	0	0	0	0	0
12-	Okul, teknik araç ve gereç yönünden yeterli donanıma sahiptir.	0	0	0	0	0
13-	E-Okul Veli Bilgilendirme Sistemi ile okulun internet sayfasını düzenli olarak takip ediyorum.	0	0	0	0	0
14-	Okul Yönetimine ihtiyaç duyduğum ulaşabiliyorum.	0	0	0	0	0
15-	Sizce Okulumuzun Olumlu Yönlerine İlişkin Görüşleriniz.	0	0	0	0	0

SÜLEYMANPAŞA KAYMAKAMLIĞI
Hüseyin Pehlivan İlkokulu

Sayı :
Konu : 2024-2028 Stratejik Planı.
İlgi : a) 29.09.2018 tarihli ve 2008/68 sayılı Stratejik Planlama konulu genelge
b) 17/08/2018 tarihli ve 78059895-CB001 Sayılı Cumhurbaşkanlığı yazısı
c) Milli Eğitim Bakanlığının 2018/16 sayılı Genelgesi

SÜLEYMANPAŞA İLÇE MİLLÎ EĞİTİM MÜDÜRLÜĞÜNE

Kalkınma planları ve programlarında yer alan politika ve hedefler doğrultusunda, kamu kaynaklarının etkili, ekonomik ve verimli bir şekilde elde edilmesi ve kullanılmasını, hesap verilebilirliği ve saydamlığı sağlamak üzere kamu mali yönetiminin yapısını ve işleyişini, raporlanmasını ve mali kontrolü düzenlemek amacıyla çıkartılan 5018 sayılı Kamu Mali Yönetimi ve Kontrol Kanunu'nun 9 uncu maddesinde; "Kamu idareleri; kalkınma planları, programlar, ilgili mevzuat ve benimsedikleri temel ilkeler çerçevesinde geleceğe ilişkin misyon ve vizyonlarını oluşturmak, stratejik amaçlar ve ölçülebilir hedefler saptamak, performanslarını önceden belirlenmiş olan göstergeler doğrultusunda ölçmek ve bu sürecin izleme ve değerlendirmesini yapmak amacıyla katılımcı yöntemlerle stratejik plan hazırlarlar" denilmektedir.

Cumhurbaşkanlığı tarafından belirlenen politikalar, programlar, ilgili mevzuat ve benimsedikleri temel ilkeler çerçevesinde Bakanlığımız merkez teşkilatı, il ve ilçe millî eğitim müdürlüklerimiz ile okul ve kurumlarımız 2024-2028 stratejik planlarını oluşturacaklardır. Millî Eğitim Bakanlığı 2022/21 sayılı genelgesi ve "Millî Eğitim Bakanlığı 2024-2028 Stratejik Plan Hazırlık Programı" na uygun olarak 2024-2028 stratejik planlarının hazırlanması istenmiştir. Millî Eğitim Bakanlığı 2019-2023 Stratejik Planı ile aynı süreçte ve eş zamanlı olarak merkez teşkilatı birimleri ile İl Millî Eğitim Müdürlükleri ve ilçe Milli Eğitim müdürlükleri de beş yıllık stratejik planlarını hazırlayarak uygulamaya koymuşlardır.

Bakanlığımız Stratejik Planı (2024-2028) ve İl Millî Eğitim Müdürlükleri stratejik planlarının uygulamaya girmesiyle bu planlara uyumlu olarak İlçe Millî Eğitim Müdürlükleri ve okul/kurum Müdürlüklerinin de stratejik plan hazırlamaları ilgi Genelge ile uygun görülmüştür. Stratejik yönetim anlayışının İl, İlçe Millî Eğitim Müdürlükleri ve okul/kurumlarımıza yayılması ve bu suretle yönetim uygulamalarımızda yeni bir kültürün oluşturulması amaçlanmaktadır.

Makamlarınızca da uygun görüldüğü takdirde, 2024-2028 yıllarını kapsayan Hüseyin Pehlivan İlkokulu Müdürlüğü Stratejik Planı'nın uygulamaya konulmasını olurlarınıza arz ederim.

Serkan KOMİT

Okul Müdürü

T.C
SÜLEYMANPAŞA KAYMAKAMLIĞI
HÜSEYİN PEHLİVAN İLKOKULU MÜDÜRLÜĞÜ



HÜSEYİN PEHLİVAN İLKOKULU
2024-2028 STRATEJİK PLANI

